

**KRONOS Sound Libraries
EXs Expansion Samples**



Manuel d'utilisation

KORG

EXs16 Funk and Soul Brass

Nous vous remercions d'avoir choisi EXs16 Funk and Soul Brass pour le KRONOS de Korg.

Contenu: Environ 677 Mo d'échantillons PCM, 128 programmes, 32 combinaisons, 32 séquences d'onde, 77 multi-échantillons stéréo et 5 morceaux de démonstration.

EXs16 propose des sons solo et d'ensemble incontournables pour ceux qui veulent épicer leurs morceaux funk, soul et pop avec des cuivres chauds et puissants. De nombreux sons ciblent particulièrement la musique funk et soul des années 1970. Les sons solo de saxophones sont d'une telle expressivité qu'ils peuvent être utilisés tels quels en studio. Les cors d'harmonie sont parfaits pour les musiques de films et de théâtre.

A cela s'ajoutent différentes techniques de jeu: "shakes", "falls", sforzando, staccato, glissando vers le haut, saut d'octave, sourdine etc. Des effets "round-robin" rendent le son extrêmement réaliste en introduisant des changements subtils chaque fois que vous jouez une note. Les échantillons d'ensemble ont été joués simultanément par d'excellents musiciens et sont donc parfaitement naturels.

Instrument solo

- Saxophone alto
- Saxophone ténor
- Saxophone baryton

Ensembles

- Trompette (x2)
- Trombone (x2)
- Cor d'harmonie (x2)
- Trompette + saxophone ténor
- Trompette + trombone
- Trombone + trombone basse
- Trompette (x2) + trombone (x2)

Ce mode d'emploi explique comment installer EXs16 sur le KRONOS, comment charger les multi-échantillons, les programmes, les combinaisons, les séquences d'onde et les morceaux de démonstration, puis comment acheter un code d'autorisation pour la bibliothèque.

La "Voice Name List" reprend tous les programmes, combinaisons, séquences d'ondes et multi-échantillons proposés.

Systeme requis

Pour installer EXs16, il vous faut:

- La version 2.1.2 ou ultérieure du système du KRONOS
- Environ 679 Mo d'espace disponible sur le disque interne

Pour charger les sons en mémoire, il faut:

- Environ 157 Mo de RAM disponible

3 Go de mémoire RAM recommandés

KRONOS: A la sortie d'usine, le KRONOS dispose de 2 Go de mémoire. Bien que 2 Go suffisent pour l'utilisation exclusive d'EXs14, nous vous conseillons d'augmenter la mémoire à 3 Go si vous souhaitez utiliser d'autres options EXs.

La mémoire RAM supplémentaire doit être installée par un centre SAV agréé par Korg. Voyez à ce sujet "Installing additional RAM" dans le manuel de l'utilisateur.

KRONOS X: A la sortie d'usine, le KRONOS X dispose de 3 Go de mémoire. Il n'est pas nécessaire d'augmenter sa mémoire.

Pour vérifier la mémoire RAM installée:

1. **Appuyez sur le bouton GLOBAL pour passer en mode Global.**
2. **Affichez la page "Options Info".**
 - Le paramètre "Memory" de la section "System" dans le coin supérieur droit de l'écran indique la quantité de mémoire RAM installée.

Mode de démonstration

Au départ, EXs16 est en mode de démonstration. Cela vous permet d'utiliser, d'éditer et de sauvegarder des programmes, des combinaisons, des kits de batteries, des séquences d'onde et des morceaux exploitant EXs16. Cependant, tant que vous n'achetez pas de code d'autorisation, le son s'estompe périodiquement. Pour acheter un code d'autorisation, rendez-vous à la boutique en ligne sur le site www.korg.com/kronos. Pour en savoir plus, voyez "Acheter et autoriser EXs16" à la page 12.

Préparations avant l'installation

Pour installer EXs16, il vous faut la version 2.1.2 ou ultérieure du système du KRONOS et au moins 679 Mo d'espace disponible sur le disque interne.

Pour vérifier la version du système de votre KRONOS:

1. **Appuyez sur le bouton GLOBAL en façade pour passer en mode Global.**
2. **Affichez la page "Options Info".**

La version est affichée sous "System" dans le coin supérieur droit de l'écran.

3. **Vérifiez qu'il s'agit de la version 2.1.2 ou d'une version ultérieure. Si ce n'est pas le cas, rendez-vous sur le site www.korg.com/kronos et téléchargez puis installez la version la plus récente du système.**

Pour vérifier l'espace disponible sur le disque interne:

1. **Appuyez sur le bouton DISK en façade pour passer en mode Disk.**
2. **Affichez la page "Media Info".**
3. **Réglez "Drive Select" sur "HDD: INTERNAL HD".**
4. **Vérifiez que l'espace disponible ("Free Size") est d'au moins 679 Mo. Sinon, libérez de la place sur le disque en supprimant des données superflues.**

Vous pouvez supprimer des fichiers indésirables du disque avec la commande "Delete" du menu de la page "Utility". Si vous souhaitez conserver ces fichiers, utilisez la commande "Copy" du menu pour les archiver sur un support de mémoire USB externe.

Installer EXs16

1. **Ouvrez le fichier d'archive téléchargé.**

L'ouverture de l'archive produit un dossier contenant différents fichiers et un sous-dossier décrits ci-dessous.

Contenu du dossier EXs16

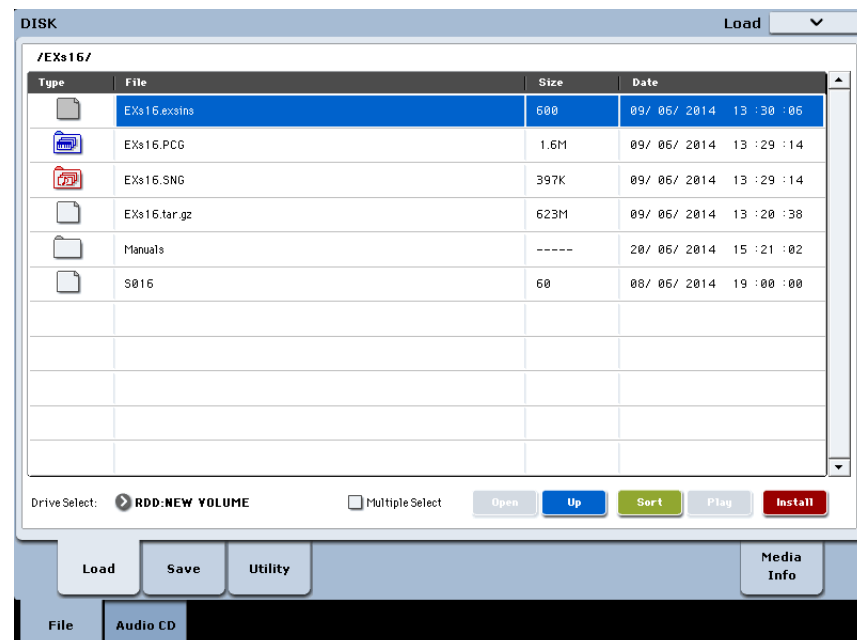
Nom de fichier/dossier	Remarques
EXs16.exsins	Fichiers de données exploités par l'utilitaire d'installation.
S016	
EXs16.tar.gz	
EXs16.PCG	Ces fichiers contiennent les programmes, combinaisons et séquences d'ondes (PCG). Ils sont tous inclus dans l'utilitaire d'installation mais sont également fournis séparément pour vous faciliter la tâche.
EXs16.SNG	Morceaux de démonstration (SNG).
Manuals	Ce dossier contient le manuel que vous êtes en train de lire en anglais, français, allemand et japonais: EXs16_OM_E1.PDF EXs16_OM_F1.PDF EXs16_OM_G1.PDF EXs16_OM_J1.PDF

2. Copiez le dossier EXs16 sur un support de mémoire USB comme un disque dur ou une clé USB.
3. Déconnectez correctement le support de mémoire USB de l'ordinateur.
4. Branchez le support de mémoire USB à une des deux prises USB A du KRONOS.
5. Appuyez sur le bouton DISK pour passer en mode Disk.
6. Affichez la page "Disk Utility".
7. Utilisez le menu "Drive Select" dans le bas de la page pour sélectionner le support de mémoire USB.

Vous pouvez être amené à patienter quelques secondes après la connexion du support avant qu'il ne soit reconnu.

8. Ouvrez le dossier contenant les données EXs (voyez l'étape 2).
9. Sélectionnez le fichier "EXs16.exsins".

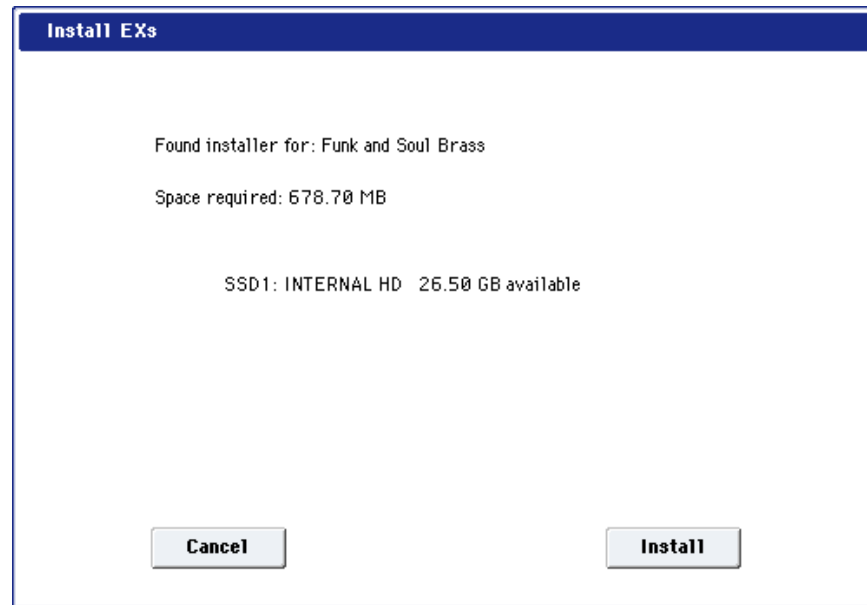
Le suffixe "exsins" est l'abréviation de "EXs INStaller".



Quand un fichier .exsins est sélectionné, le bouton [Load] se transforme en bouton [Install]. Vous ne pouvez installer qu'une seule option EXs à la fois. Si "Multiple Select" est activé, [Install] est désactivé.

10. Sélectionnez "Install EXs" dans le menu ou appuyez sur le bouton [Install].

Le système vérifie si les fichiers d'installation sont valides et s'il y a assez de place sur le disque SSD pour installer EXs. Une fenêtre de dialogue apparaît.



Found installer for: [nom de l'option EXs]

Space required: [nnn] MB

SSD1: [nom du disque] [nnn] GB [mémoire disponible]

11. Appuyez sur [Install] pour poursuivre l'installation.

Une demande de confirmation "Are you sure?" apparaît.

Pour annuler l'installation, appuyez sur le bouton [Cancel].

12. Appuyez sur [OK] pour poursuivre l'installation.

L'installation démarre. Elle peut prendre un certain temps: une barre de progression indique où en est l'installation.

Ensuite les fichiers installés sont vérifiés. Si la vérification ne fait état d'aucun problème, la barre de progression disparaît et l'installation est terminée. Les données d'échantillons EXs sont installées dans une partie invisible et protégée du disque. Pour utiliser EXs, chargez ses fichiers associés qui seront installés dans un nouveau dossier appelé "EXs16 Funk and Soul Brass" au sein du dossier "Korg Options".

Contenu du dossier 'EXs16 Funk and Soul Brass'

Nom de fichier/dossier	Remarques
EXs16.KSC	Fichier "Korg Sample Collection" qui vous permet de charger tous les nouveaux échantillons en une fois.
EXs16.PCG	Ce fichier contient les nouveaux programmes, combinaisons et séquences d'ondes.
EXs16.SNG	Ce fichier contient les morceaux de démonstration.

Remarque: EXs16.PCG est aussi inclus dans le fichier EXs16.zip décompressé. Ce fichier est identique au fichier EXs16.PCG installé. Ces fichiers peuvent faire office de copie de sauvegarde.

Messages d'erreur

Lors de l'installation, des messages d'erreur peuvent apparaître en cas de problème.

"Error: invalid option file"

Ce message indique que les données d'installation sont corrompues. Copiez de nouveau le fichier sur le support USB et, si l'opération échoue encore, téléchargez à nouveau les données.

“Error: not enough disk space for the installation”

Ce message indique qu’il n’y a pas assez de place sur le disque interne. Supprimez des données de la mémoire en les archivant sur un support USB pour libérer de l’espace.

Charger les nouveaux sons et échantillons

⚡ Avant d’effectuer le chargement, veillez à effectuer une copie de sauvegarde de vos données importantes sur le disque dur interne ou un support de stockage USB. Quand vous chargez ces fichiers dans la mémoire, les données sauvegardées auparavant dans ces emplacements sont écrasées.

Destinations par défaut des données chargées

Par défaut, les programmes, combinaisons et séquences d’ondes sont chargés aux emplacements suivants:

- Programmes: U-G (HD-1) 000~127
- Combinaisons: U-G000~031
- Séquences d’ondes: U-G00~31
- Morceaux: S000...004

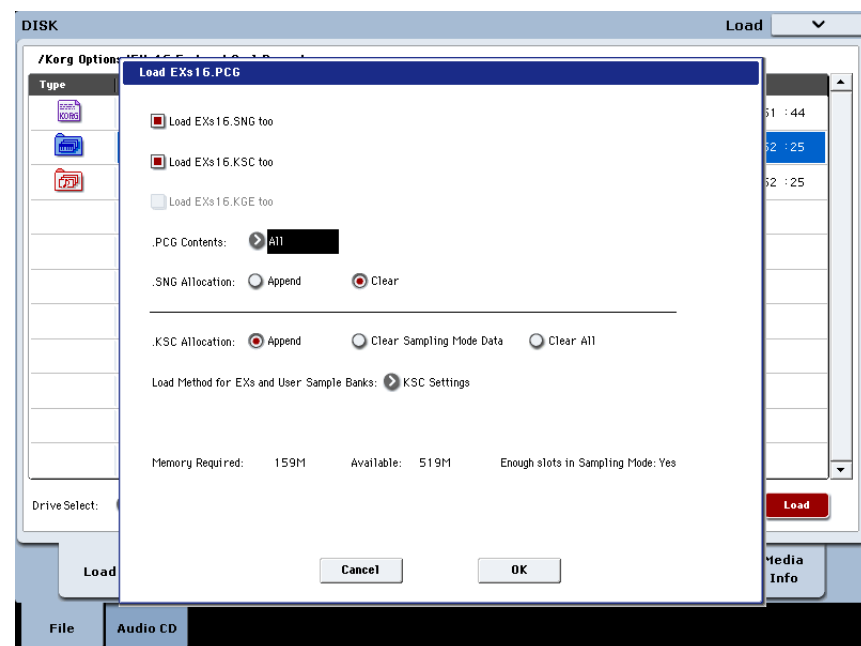
Vous pouvez toutefois sélectionner d’autres destinations.

Charger les nouveaux sons et échantillons

Vous pouvez charger simultanément tous les programmes, combinaisons et séquences d’ondes dans les emplacements par défaut. Pour cela:

1. Affichez la page “Disk Load”.
2. Réglez “Drive Select” sur “HDD: INTERNAL HD”.
3. Sélectionnez le dossier “Korg Options” et appuyez sur [Open].
4. Sélectionnez le dossier “EXs16 Funk and Soul Brass” et appuyez sur [Open].
5. Sélectionnez le fichier “EXs16.PCG”.
6. Appuyez sur le bouton [Load].

Une fenêtre de dialogue apparaît.



7. Sélectionnez l’option “Load EXs14.SNG too”.

Le morceau de démonstration est chargé en même temps que les programmes, combinaisons et séquences d’onde.

8. Réglez "Select .SNG Allocation" sur "Clear".

Ce réglage efface tout autre morceau actuellement chargé.

9. Sélectionnez l'option "Load EXs16.KSC too".

Les échantillons sont chargés en même temps que les programmes, combinaisons et séquences d'onde.

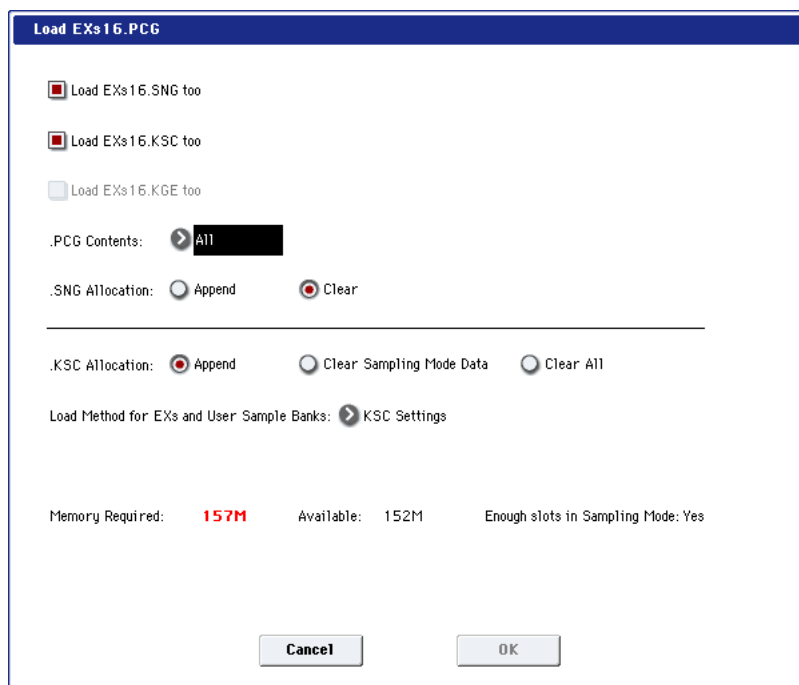
10. Réglez "Select .KSC Allocation" sur "Append" et "Load Method" sur "KSC Setting".

11. Laissez le paramètre ".PCG Contents" réglé sur "All".

Sous les autres paramètres se trouve une ligne affichant "Memory Required" (la mémoire nécessaire) et "Available" (disponible). (L'information sur les emplacements disponibles ("Slots") ne concerne que les échantillons Sampling Mode.)

Si la valeur "Available" est supérieure à la valeur "Memory Required", le texte s'affiche en noir et vous pouvez continuer.

Si la valeur "Available" est inférieure à la valeur "Memory Required", le texte s'affiche en rouge. Vous pouvez libérer de la mémoire de différentes façons. Voyez "Libérer de la mémoire pour charger EXs16" ci-dessous.



12. Appuyez sur [OK] pour charger les données.

EXs16 fonctionne en mode de démonstration (les sons deviennent parfois inaudibles) jusqu'à ce que vous achetiez et entriez un code d'autorisation dans le KRONOS. Pour en savoir plus, voyez "Acheter et autoriser EXs16" plus loin.

Libérer de la mémoire pour charger EXs16

Si vous chargez des échantillons EXs ou Sampling Mode supplémentaires, il se pourrait qu'il n'y ait pas assez d'espace disponible pour charger simultanément les échantillons EXs16.

Pour supprimer tous les échantillons Sampling Mode à partir de la fenêtre de dialogue "Load", réglez "Select .KSC Allocation" sur "Clear Sampling Mode". Tous les échantillons Sampling Mode sont supprimés mais les échantillons EXs sont conservés. Veillez à sauvegarder les échantillons Sampling Mode que vous avez modifiés au préalable!

Alternativement, vous pouvez appuyer sur le bouton [Cancel] et procéder à des changements plus précis concernant les échantillons. Vous pouvez, par exemple, afficher la page "Global P0: Basic Setup-Sample Management" et supprimer des échantillons Sampling Mode ou EXs spécifiques.

Enfin, vous pouvez rétablir les réglages d'usine en effectuant la procédure suivante:

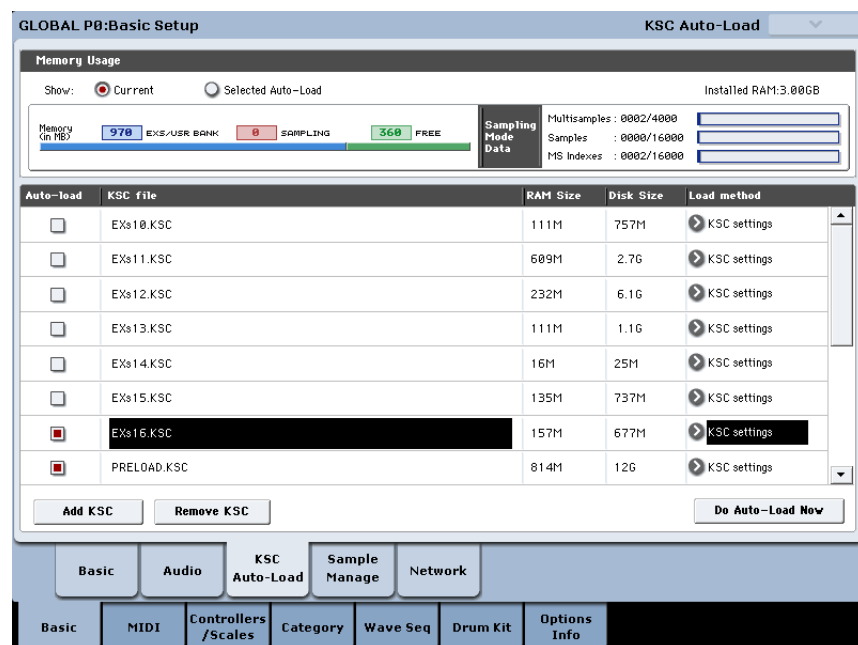
1. Accédez à la page "Global P0: Basic Setup-KSC Auto-Load".
2. Désélectionnez les boutons -[Auto-Load] pour tous les fichiers KSC sauf "PRELOAD.KSC".
3. Appuyez sur le bouton [Do Auto-Load Now].

Cette opération supprime d'abord tous les échantillons Sampling Mode et EXs, puis rétablit les réglages d'usine.

Charger automatiquement les échantillons EXs16 au démarrage

Vous pouvez régler le KRONOS pour qu'il charge automatiquement les échantillons EXs16 au démarrage. Pour cela:

1. Appuyez sur le bouton GLOBAL pour passer en mode Global.
2. Affichez la page "Global Basic-KSC Auto-Load".
3. Dans la liste des fichiers KSC, cochez la case "Auto-load" à côté de "EXs16.KSC".

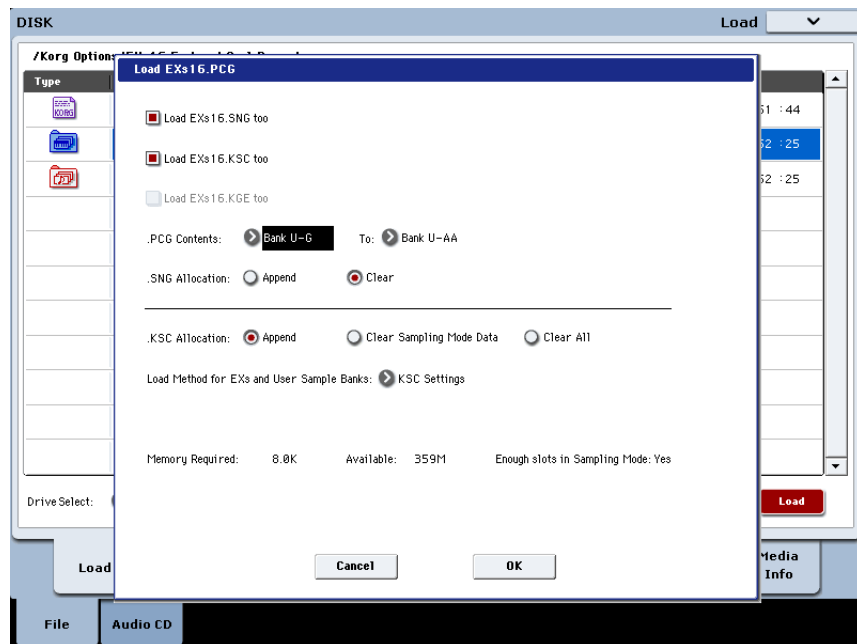


Charger les programmes, combinaisons et séquences d'ondes dans une autre banque

1. Effectuez les opérations 1~10 décrites sous "Charger les nouveaux sons et échantillons", plus haut.
2. Réglez ".PCG Contents" sur "Bank U-G".

A droite de ce paramètre, le paramètre "To" apparaît.

3. Utilisez le paramètre "To" pour sélectionner la banque dont le contenu sera remplacé.

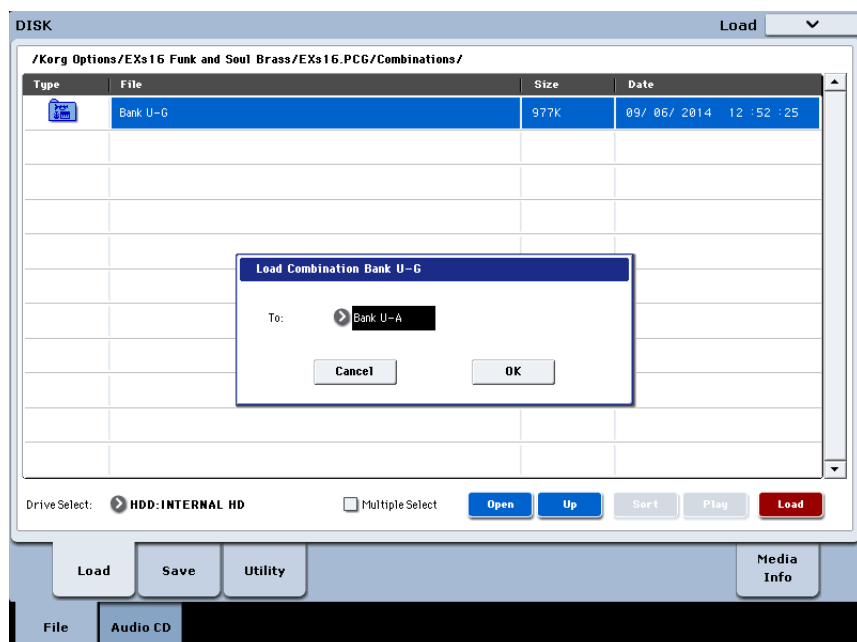


4. Appuyez sur [OK].

Les programmes, combinaisons et séquences d'ondes sont chargés dans la banque sélectionnée.

⚠ Si vous sélectionnez une des banques U-AA à U-GG pour le paramètre "To", les combinaisons ne seront pas chargées car les banques U-AA à U-GG n'existent pas en mode Combinaison. Dans ce cas, procédez comme suit:

- a. Affichez la page "Disk Load".
- b. Sélectionnez le fichier "EXs16.PCG".
- c. Appuyez sur le bouton [Open].
- d. Sélectionnez le dossier "Combinations".
- e. Appuyez sur le bouton [Open].
- f. Appuyez sur le bouton [Load].
- g. Sous le paramètre "To", sélectionnez la banque de combinaisons que vous voulez écraser.



h. Appuyez sur [OK].

Vous devez ensuite réassigner la mémoire de banque de programmes pour cette banque de combinaisons.

i. Appuyez sur le bouton GLOBAL en façade pour passer en mode Global.

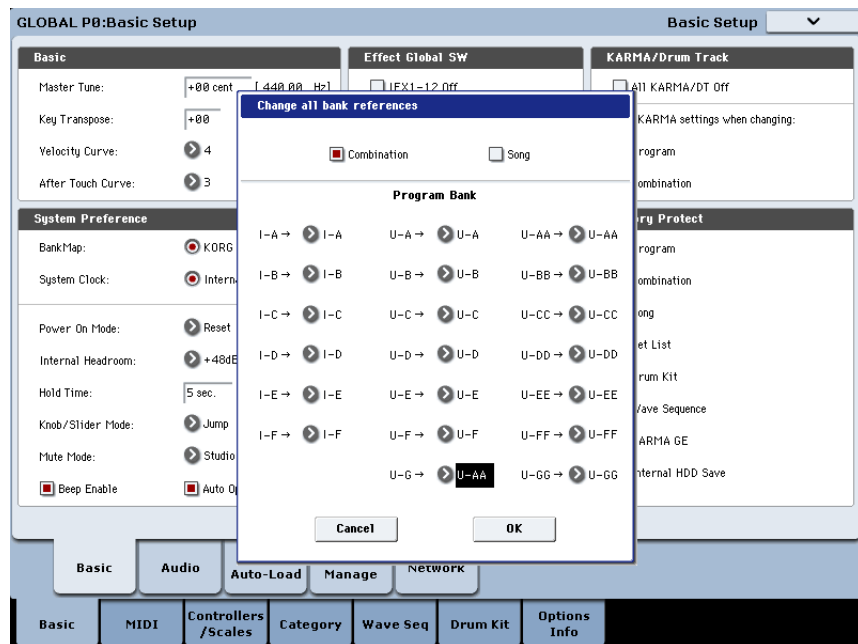
j. Accédez à la page “Global P0: Basic Setup–Basic Setup”.

k. Sélectionnez la commande du menu de page “Change all bank references”.

Une fenêtre de dialogue apparaît.

l. Cochez la case de sélection “Combination”.

m. Pour le paramètre “U-G→”, sélectionnez la mémoire de banque de l’étape 3 ci-dessus “Charger les programmes, combinaisons et séquences d’ondes dans une autre banque”; exemple: “U-G → U-AA”.



n. Appuyez sur [OK].

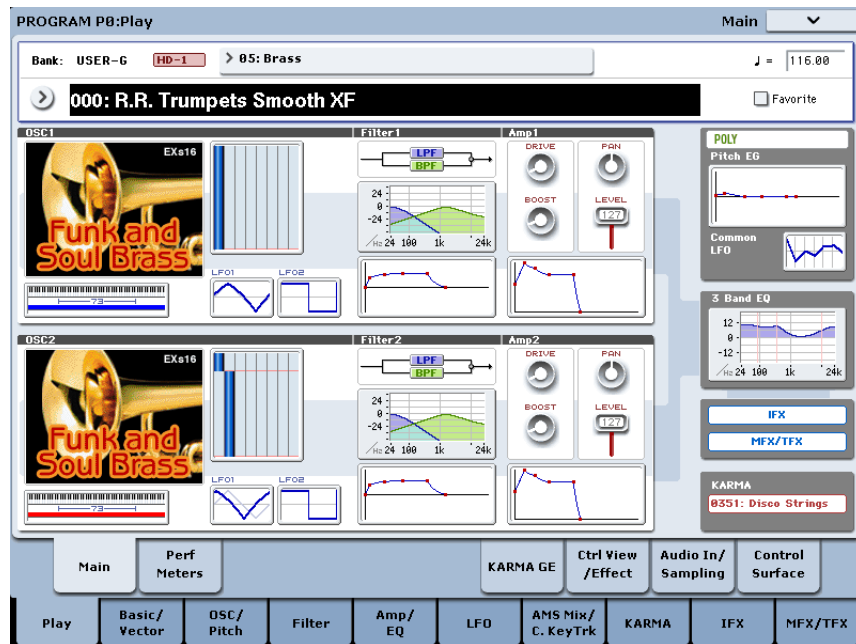
Sélectionner les nouveaux sons

Programmes, combinaisons

1. Appuyez sur le bouton PROG ou COMBI pour activer le mode correspondant.
2. Appuyez sur le bouton "Bank U-G" pour sélectionner la nouvelle banque.

Si vous avez effectué le chargement dans une autre banque, appuyez sur le bouton de banque approprié.

3. Utilisez les boutons VALUE +/-, la molette VALUE ou le menu déroulant à l'écran pour passer les nouveaux sons en revue.



Séquences d'ondes

Les programmes de l'EXs16 varient le timbre grâce à des séquences d'ondes quand des notes successives sont jouées, ce qui produit une impression de jeu plus naturelle que lors de la lecture d'échantillons conventionnels.

Morceaux de démonstration

La bibliothèque comprend deux morceaux de démonstration exploitant les nouveaux sons. Pour les écouter:

1. Appuyez sur le bouton SEQ pour passer en mode Sequencer.
2. Sélectionnez "Song S000", "S001", "S002", "S003" ou "S004".

Si les morceaux ont été chargés ailleurs, sélectionnez l'emplacement correspondant.

3. Appuyez sur le bouton SEQUENCER START/STOP pour lancer la lecture du morceau choisi.

Les programmes EXs16 requièrent les sons d'usine

Les programmes EXs16 utilisent les kits de batterie ("Drum Kits") et échantillons de batterie ("Drum Samples") chargés en usine. Si les banques d'usine ont été modifiées ou n'ont pas été chargées, les programmes n'auront pas le son voulu. Si nécessaire, archivez d'abord vos sons actuels puis rechargez les sons d'usine. Les sons d'usine sont conservés dans les fichiers PRELOAD.PCG et PRELOAD.KSC situés dans le dossier FACTORY sur le disque interne.

Acheter et autoriser EXs16

EXs16 fonctionne en mode de démonstration (les sons deviennent parfois inaudibles) jusqu'à ce que vous achetiez et entriez un code d'autorisation dans le KRONOS. Pour cela:

1. Affichez la page "Global P6: Options Info".
2. Notez l'identifiant "Public ID" affiché dans le haut de l'écran.
Vérifiez que vous l'avez copié correctement.
3. Si vous avez accès à l'internet, suivez les instructions données dans la section ci-dessous, "Acheter des licences pour options sur internet".
ou:
Si vous n'avez pas d'accès internet, suivez les instructions données dans la section suivante, "Acheter des licences pour options auprès du distributeur Korg".

Acheter des licences pour options sur internet

1. Rendez-vous sur <http://www.korg.com/kronos>
2. Rendez-vous sous l'onglet "Korg" et ajoutez "EXs16" à votre panier.
3. Accédez à votre compte quand vous y êtes invité.

Si vous n'avez pas encore de compte, créez-en un en suivant les instructions à l'écran. Après avoir créé votre compte, enregistrez votre KRONOS.

4. Achetez le code d'autorisation pour l'option EXs16.
5. Après l'achat, vous recevrez votre code d'autorisation. Notez que ce code est lié à l'identifiant "Public ID" et ne fonctionnera pas sur d'autres systèmes KRONOS.

Si vous avez plusieurs KRONOS, vous devez acheter des autorisations distinctes pour chacun d'entre eux.

6. Quand vous avez le code d'autorisation, suivez les instructions de la section "Autoriser les options sur le KRONOS", ci-dessous.

Acheter des licences pour options auprès du distributeur Korg

Si vous n'avez pas d'accès internet, votre distributeur national Korg se fera un plaisir de vous aider à acquérir des codes d'autorisation.

1. Contactez votre distributeur Korg et demandez-lui de vous aider à acheter des autorisations pour options KRONOS.

Pour savoir comment contacter votre distributeur Korg, adressez-vous à votre revendeur Korg ou consultez la page suivante sur le site web Korg:

<http://www.korg.co.jp/English/index.html>

2. Après avoir acheté le ou les codes d'autorisation, passez à la section "Autoriser les options sur le KRONOS", ci-dessous.

Autoriser les options sur le KRONOS

1. Affichez la page "Global P6: Options Info".
2. Sélectionnez l'option à autoriser dans la liste "Installed Options".
3. Appuyez sur le bouton [Authorize Selected].

La fenêtre "Authorize Selected" s'affiche.

4. Entrez le code d'autorisation.

Le nom de l'option ou de la série d'options sélectionnée apparaît dans le haut de la fenêtre. La fenêtre affiche un clavier à l'écran permettant d'entrer le code d'autorisation.

5. Appuyez sur [OK].

Si vous avez entré un code d'autorisation valide, la liste indique que l'option ou la série d'options est autorisée ("Authorized") et les restrictions audio du mode de démonstration sont supprimées.

Assistance

Si vous avez la moindre question concernant les bibliothèques de sons pour KRONOS, adressez-vous au distributeur Korg de votre pays.

Vous trouverez des informations sur les distributeurs Korg du monde entier sur le site Korg: <http://www.korg.co.jp/English/Distributors/>

Voice Name List

Combinations

Bank USER-G

#	Name	Category	Sub Category
000	Tower of Funk	Brass/Reed	Mix
001	Funkified Horns	Brass/Reed	Mix
002	Sax/Trumpet Section Sfz	Brass/Reed	Mix
003	EP & Breathy Tenor Sax	LeadSplits	Natural Lead
004	Scratch Brass Split JS-Y	BassSplits	Others
005	Chillin' Horn Section	LeadSplits	Natural Lead
006	Pet & Bone Ensemble	Brass/Reed	Brass
007	Trumpets & Trombones	Brass/Reed	Brass
008	Acid Brass	Brass/Reed	Brass
009	Fine Brass	Brass/Reed	Brass
010	Pop Brass Velo Sfz	Brass/Reed	Brass
011	Dirty Sax Section	Brass/Reed	Reed
012	Octave Brass Section	Brass/Reed	Mix
013	Pro Sforzando Horns	Brass/Reed	Mix
014	Sfz Sax & Trombones	Brass/Reed	Mix
015	Tower Brass Velo Fall	Brass/Reed	Mix
016	Velo EXs Brass Jam SW2	Brass/Reed	Mix
017	EXs Horns & Reeds	Brass/Reed	Mix
018	Fat Brass & Strings	Brass/Reed	Mix
019	Symphonic Horn Section	Orchestral	Medium
020	Brass + Str/Brs Swell	Orchestral	Medium
021	Classical American Split	Orchestral	Large
022	Cinematic Brass	Orchestral	Large
023	Groove Factor	BassSplits	Others
024	Motor Town Band	LeadSplits	Natural Lead
025	Ska Punk Horn Jam	LeadSplits	Natural Lead
026	Street Musician	LeadSplits	Natural Lead
027	Bass & Unison Sax/Piano	BassSplits	Keyboard
028	Brassy Pad & Sax/Flute	LeadSplits	Natural Lead
029	Pop Brass & String Split	LeadSplits	Natural Lead
030	Hip Hop Horn Split	LeadSplits	Natural Lead
031	Half-Synth Brass	Synth	Bright

Programs

Bank USER-G [HD-1]

#	OSC	Name	Category	Sub Category
000	d	R.R. Trumpets Smooth XF	Brass	Ensemble
001	d	Bay Area Funk Brass	Brass	Ensemble
002	d	De La Salsa Brass	Brass	Ensemble
003	d	6 Trombones ST Section	Brass	Ensemble
004	d	Trumpets Velo Shake	Brass	Ensemble
005	d	Brass Section Sforzando	Brass	Ensemble
006	d	2Tp Always Fall/Gliss	Brass	Ensemble
007	s	Trumpets Harmon Mute	Brass	Ensemble
008	d	Expressive Horns JS+Y	Brass	Ensemble
009	d	Hip Hop Hits SW2=Radio	Short Decay/Hit	Hit
010	d	Dynamic Trumpets	Brass	Ensemble
011	d	6 Trumpets ST Section	Brass	Ensemble
012	d	Power Trumpets	Brass	Ensemble
013	d	Bright Trumpets	Brass	Ensemble
014	d	Phoenix Speed Horns	Brass	Ensemble
015	d	West Coast Studio Horns	Brass	Ensemble
016	d	Reggae Gentle Tp SW1	Brass	Ensemble
017	d	Fanfare Trumpets	Brass	Ensemble
018	d	Flugelhorn	Brass	Ensemble
019	d	R.R. Trumpets JS-Y Shake	Brass	Ensemble
020	d	Gala Concert (Sfz)	Brass	Ensemble
021	d	2Tp Velo Sfz JS-Y Shake	Brass	Ensemble
022	d	R.R. 2 Trumpets SW1 Sfz	Brass	Ensemble
023	d	2Tp Velo Fall/Gliss SW2	Brass	Ensemble
024	d	ST Trumpets SW1/SW2	Brass	Ensemble
025	s	Modern Mute Trumpets	Brass	Ensemble
026	s	Harmon Mute Wah 2Tp JS-Y	Brass	Ensemble
027	d	Trombones Smooth XFade	Brass	Ensemble
028	d	Power Trombones	Brass	Ensemble
029	d	Crisp Trombones	Brass	Ensemble
030	d	Octave Trombones	Brass	Ensemble
031	d	R.R.Trombones JS-Y Shake	Brass	Ensemble
032	d	Sforzando Trombones	Brass	Ensemble
033	d	2Tb Velo Sfz JS-Y Shake	Brass	Ensemble
034	d	2Tb Always Fall/Gliss	Brass	Ensemble
035	d	2Tb Velo Fall/Gliss SW2	Brass	Ensemble
036	d	ST Trombones SW1/SW2	Brass	Ensemble
037	s	Trombones Harmon Mute	Brass	Ensemble
038	s	Harmon Mute Wah 2Tb JS-Y	Brass	Ensemble
039	d	Go Go Alto Sax	Woodwind/Reed	Reed
040	s	Fast Alto Sax	Woodwind/Reed	Reed
041	d	Alto Sax JS-Y Growl	Woodwind/Reed	Reed
042	d	Breathy Alto Sax	Woodwind/Reed	Reed
043	d	Funk Peas Tenor Sax	Woodwind/Reed	Reed
044	s	Fast Tenor Sax	Woodwind/Reed	Reed
045	d	Tenor Sax JS-Y Growl	Woodwind/Reed	Reed
046	d	Breathy Tenor Sax	Woodwind/Reed	Reed
047	d	Tenor Sax Velo Sfz	Woodwind/Reed	Reed
048	s	Radio Sax	Woodwind/Reed	Reed
049	d	Subtone Tenor Sax	Woodwind/Reed	Reed
050	d	Dr. Baritone Sax	Woodwind/Reed	Reed
051	d	Fast Baritone Sax	Woodwind/Reed	Reed
052	d	Baritone Sax JS-Y Growl	Woodwind/Reed	Reed
053	d	Breathy Baritone Sax	Woodwind/Reed	Reed
054	d	R.R. Alto Sax Section	Woodwind/Reed	Reed
055	d	Alto&Tenor Sax Duo	Woodwind/Reed	Reed
056	d	Fast B/T/A Sax	Woodwind/Reed	Reed
057	d	B/T/A Sax JS-Y Growl	Woodwind/Reed	Reed
058	d	Groovy Sax Sforzando	Woodwind/Reed	Reed
059	d	Alto&Tenor Sax Velo Sfz	Woodwind/Reed	Reed
060	d	Saxo House Sax	Woodwind/Reed	Reed
061	d	Metro Street Sax	Woodwind/Reed	Reed
062	d	Sax Meditation	Woodwind/Reed	Reed
063	d	R.R. Dynamic F.Horns	Brass	Ensemble

↑ s: single program, d: double program

#	OSC	Name	Category	Sub Category
064	d	ST French Horns	Brass	Ensemble
065	d	F.Horns Ribbon Bell	Brass	Ensemble
066	d	R.R. Open F.Horns	Brass	Ensemble
067	d	Power Horns	Brass	Ensemble
068	d	Backing Horns	Brass	Ensemble
069	d	R.R. F.Horns Dark Tone	Brass	Ensemble
070	d	R.R. Staccato Horns SW1	Brass	Ensemble
071	d	R.R. Stacc Horns Ribbon	Brass	Ensemble
072	d	Bright Staccato Horns	Brass	Ensemble
073	d	Sordino French Horns	Brass	Ensemble
074	d	Epic Horns	Brass	Ensemble
075	d	Cinematic Horns SW1 Pad	Brass	Ensemble
076	d	Mellow Horns & Trombones	Brass	Ensemble
077	d	Orchestral Brass	Brass	Ensemble
078	d	The Fanfare Horns	Brass	Ensemble
079	d	Hero's Return	Brass	Ensemble
080	d	Brass Section Suite	Brass	Ensemble
081	d	Thin Brass Section	Brass	Ensemble
082	d	Hip Hop Horns SW1 FX	Brass	Ensemble
083	d	Sharp Brass Velo Fall	Brass	Ensemble
084	d	R.R. 2Tp&2Tb SW1 Fall	Brass	Ensemble
085	d	Velo Gliss Up Brass	Brass	Ensemble
086	d	Muted Brass Ensemble	Brass	Ensemble
087	d	Tp&Tb SW1 Staccato	Brass	Ensemble
088	d	Brass Power Octave	Brass	Ensemble
089	d	Unison Brass SW1 Staccat	Brass	Ensemble
090	d	Lead Brass	Brass	Ensemble
091	d	Octave Unison Brass	Brass	Ensemble
092	d	Fun of Brass Velo Shake	Brass	Ensemble
093	d	Funky Sfz Brass	Brass	Ensemble
094	d	Tripled Brass	Brass	Ensemble
095	d	3oct. Unison Brass	Brass	Ensemble
096	d	Wonder Horn Section	Brass	Ensemble
097	d	Ska Punk Horns	Brass	Ensemble
098	d	T/A Sax & 4Trumpets	Brass	Ensemble
099	d	Soulful Brass	Brass	Ensemble
100	d	Tower Brass	Brass	Ensemble
101	d	Bright Salsa Brass	Brass	Ensemble
102	d	Fat Brass Ensemble	Brass	Ensemble
103	d	Pro Brass Section	Brass	Ensemble
104	d	Jive Brass	Brass	Ensemble
105	d	Real Sforzando Horns	Brass	Ensemble
106	d	Nightly Sfz Horns	Brass	Ensemble
107	d	Brassy Brothers	Brass	Ensemble
108	d	Fast Brass & Sax	Brass	Ensemble
109	d	Cake Tb & Sax Section	Brass	Ensemble
110	d	Got to be Disco Horns	Brass	Ensemble
111	d	Octave Horns SW1 Pad	Brass	Ensemble
112	d	Reggae Dubby Brass Knob7	Brass	Ensemble
113	d	Brass Rock Sforzando	Brass	Ensemble
114	d	Tp&TSax SW1 Sforzando	Brass	Ensemble
115	d	Big Slow Brass	Brass	Ensemble
116	d	Stereo Synth Horns	FastSynth	Short Release
117	d	African Synth Brass	FastSynth	Short Release
118	d	Marching Synth Brass	FastSynth	Short Release
119	d	The Pad of Brass	SlowSynth	Dark
120	d	Sax Pad	SlowSynth	Bright
121	d	Misty Brass Pad	SlowSynth	Dark
122	s	Fractal Unison Trumpet	LeadSynth	Hard
123	s	Brass Chord Hit A	Short Decay/Hit	Hit
124	s	Brass Chord Hit B	Short Decay/Hit	Hit
125	s	Brass Chord Hit C	Short Decay/Hit	Hit
126	s	Brass Chord Hit D	Short Decay/Hit	Hit
127	s	Brass Chord Hit SFX	Short Decay/Hit	Hit

↑ s: single program, d: double program

Multisamples

#	Name
0	ASax-str-mf-L
1	ASax-str-mf-R
2	ASax-str-ff-L
3	ASax-str-ff-R
4	TSax-str-mf-L
5	TSax-str-mf-R
6	TSax-str-ff-L
7	TSax-str-ff-R
8	TSax-sfp<-L
9	TSax-sfp<-R
10	TSax-sfp< (Loop)-L
11	TSax-sfp< (Loop)-R
12	BSax-str-mf-L
13	BSax-str-mf-R
14	BSax-str-ff-L
15	BSax-str-ff-R
16	A+T+BSax-str-mf-L
17	A+T+BSax-str-mf-R
18	A+T+BSax-str-ff-L
19	A+T+BSax-str-ff-R
20	2Tp-str-mf-L
21	2Tp-str-mf-R
22	2Tp-str-ff-L
23	2Tp-str-ff-R
24	2Tp-str-oct-L
25	2Tp-str-oct-R
26	2Tp-str-harmon-L
27	2Tp-str-harmon-R
28	2Tp-sfp<-L
29	2Tp-sfp<-R
30	2Tp-sfp< (Loop)-L
31	2Tp-sfp< (Loop)-R
32	2Tp-shake-L
33	2Tp-shake-R
34	2Tp-shake (Loop)-L
35	2Tp-shake (Loop)-R
36	2Tp-fall-L
37	2Tp-fall-R
38	2Tp-glissup-L
39	2Tp-glissup-R
40	2Tb-str-mf-L
41	2Tb-str-mf-R
42	2Tb-str-ff-L
43	2Tb-str-ff-R
44	2Tb-str-harmon-L
45	2Tb-str-harmon-R
46	2Tb-sfp<-L
47	2Tb-sfp<-R
48	2Tb-sfp< (Loop)-L
49	2Tb-sfp< (Loop)-R
50	2Tb-shake-L
51	2Tb-shake-R
52	2Tb-shake (Loop)-L
53	2Tb-shake (Loop)-R
54	2Tb-fall-L
55	2Tb-fall-R
56	2Tb-glissup-L
57	2Tb-glissup-R
58	Tb8Tb-str-mf-L
59	Tb8Tb-str-mf-R
60	Tb8Tb-str-ff-L
61	Tb8Tb-str-ff-R
62	2Tp+2Tb-str-mf-L
63	2Tp+2Tb-str-mf-R
64	2Tp+2Tb-str-ff-L
65	2Tp+2Tb-str-ff-R
66	2Tp+2Tb-high-L
67	2Tp+2Tb-high-R
68	2Tp+2Tb-str-harmon-L

#	Name
69	2Tp+2Tb-str-harmon-R
70	2Tp+2Tb-sfp<-L
71	2Tp+2Tb-sfp<-R
72	2Tp+2Tb-sfp< (Loop)-L
73	2Tp+2Tb-sfp< (Loop)-R
74	2Tp+2Tb-shake-L
75	2Tp+2Tb-shake-R
76	2Tp+2Tb-shake (Loop)-L
77	2Tp+2Tb-shake (Loop)-R
78	2Tp+2Tb-fall-L
79	2Tp+2Tb-fall-R
80	2Tp+2Tb-glissup-L
81	2Tp+2Tb-glissup-R
82	TpTSax-str-mf-L
83	TpTSax-str-mf-R
84	TpTSax-str-ff-L
85	TpTSax-str-ff-R
86	TpTSax-Stacc-mf-L
87	TpTSax-Stacc-mf-R
88	TpTSax-Stacc-ff-L
89	TpTSax-Stacc-ff-R
90	TpTSax-sfp<-L
91	TpTSax-sfp<-R
92	TpTSax-sfp< (Loop)-L
93	TpTSax-sfp< (Loop)-R
94	TpTb-str-mf-L
95	TpTb-str-mf-R
96	TpTb-str-ff-L
97	TpTb-str-ff-R
98	TpTb-str-high-L
99	TpTb-str-high-R
100	TpTb-stacc-mf-L
101	TpTb-stacc-mf-R
102	TpTb-stacc-ff-L
103	TpTb-stacc-ff-R
104	TpTb-stacc-high-L
105	TpTb-stacc-high-R
106	TpTb-sfp<-L
107	TpTb-sfp<-R
108	TpTb-sfp< (Loop)-L
109	TpTb-sfp< (Loop)-R
110	2Tp2Tb-str-mf-L
111	2Tp2Tb-str-mf-R
112	2Tp2Tb-str-ff-L
113	2Tp2Tb-str-ff-R
114	2Tp2Tb-str-3oct-L
115	2Tp2Tb-str-3oct-R
116	2Tp2Tb-sfp<-L
117	2Tp2Tb-sfp<-R
118	2Tp2Tb-sfp< (Loop)-L
119	2Tp2Tb-sfp< (Loop)-R
120	2Tp2Tb-Hit (Fall)-L
121	2Tp2Tb-Hit (Fall)-R
122	2Tp2Tb-Hit (Chord A)-L
123	2Tp2Tb-Hit (Chord A)-R
124	2Tp2Tb-Hit (Chord B)-L
125	2Tp2Tb-Hit (Chord B)-R
126	2Tp2Tb-Hit (Chord C)-L
127	2Tp2Tb-Hit (Chord C)-R
128	2Tp2Tb-Hit (Chord D)-L
129	2Tp2Tb-Hit (Chord D)-R
130	2Tp2Tb-Hit (SFX)-L
131	2Tp2Tb-Hit (SFX)-R
132	2Horns-str-mp-L
133	2Horns-str-mp-R
134	2Horns-str-mf-L
135	2Horns-str-mf-R
136	2Horns-str-f-L
137	2Horns-str-f-R

#	Name
138	2Horns-str-ff-L
139	2Horns-str-ff-R
140	2Horns-str-bellup-L
141	2Horns-str-bellup-R
142	2Horns-str-sord-L
143	2Horns-str-sord-R
144	2Horns-stacc-mp-L
145	2Horns-stacc-mp-R
146	2Horns-stacc-mf-L
147	2Horns-stacc-mf-R
148	2Horns-stacc-f-L
149	2Horns-stacc-f-R
150	2Horns-stacc-ff-L
151	2Horns-stacc-ff-R
152	2Horns-stacc-bellup-L
153	2Horns-stacc-bellup-R

Wave Sequences

Bank USER-G

#	Name
000	R.R. A.Sax mf
001	R.R. A.Sax ff
002	R.R. T.Sax mf
003	R.R. T.Sax ff
004	R.R. B.Sax mf
005	R.R. B.Sax ff
006	R.R. 2Tp mf
007	R.R. 2Tp ff
008	R.R. 2Tp Harmon
009	2Tp Fall/Gliss SW2
010	R.R. 2Tb mf
011	R.R. 2Tb ff
012	R.R. 2Tb Harmon
013	2Tb Fall/Gliss SW2
014	R.R. 2Tp+2Tb mf
015	R.R. 2Tp+2Tb ff
016	R.R. 2Tp+2Tb Harmon
017	R.R. TpTb mf
018	R.R. TpTb ff
019	R.R. TpTSax mf
020	R.R. TpTSax ff
021	R.R. 2Horns mp
022	R.R. 2Horns mf
023	R.R. 2Horns f
024	R.R. 2Horns ff
025	R.R. 2Horns Bell
026	R.R. 2Horns Sordino
027	R.R. 2Horns Stacc mp
028	R.R. 2Horns Stacc mf
029	R.R. 2Horns Stacc f
030	R.R. 2Horns Stacc ff
031	R.R. 2Horns Stacc Bell

Demo Songs

S000

Diggin On Soul

Toni Diaz

Composed and performed by Toni Diaz

For more information about Toni Diaz, please visit, <http://www.tonidiaz.co.uk>

S001

Brass Booth

"Igu" Sakaguchi

Composed and performed by "Igu" Sakaguchi

For more information about "Igu" Sakaguchi, please visit, <http://www.apple.zaq.jp/ninebynine/synthworks.html>

S002

Hero's Quest

Toni Diaz

Composed and performed by Toni Diaz

For more information about Toni Diaz, please visit, <http://www.tonidiaz.co.uk>

S003

Funky Junkie Thang'

Jack Hotop

Composed and performed by Jack Hotop

For more information about Jack Hotop, please visit, <https://www.facebook.com/JackHotopMusic?ref=hl>

S004

Running On White Way

"Igu" Sakaguchi

Composed and performed by "Igu" Sakaguchi

For more information about "Igu" Sakaguchi, please visit, <http://www.apple.zaq.jp/ninebynine/synthworks.html>

KORG INC.

4015-2 Yanokuchi, Inagi-City, Tokyo 206-0812 JAPAN

© 2014 KORG INC.