

KRONOS Sound Libraries KRS Professional Sounds



Manuel d'utilisation

KORG

KRS 04 Pro Splits and Layers

Nous vous remercions d'avoir choisi les sons professionnels Korg KRS-04 Pro Splits and Layer.

Créée par d'excellents sound designers, cette collection de 128 combinaisons ("Combinations") répond aux besoins du musicien de scène en proposant des divisions de clavier ("Splits") et des superpositions ("Layers") de sons de clavier classiques comprenant des pianos acoustiques et électriques, des clavinet et des orgues.

Les divisions du clavier sont idéales pour les solos ou pour accompagner un chanteur tandis que les superpositions de sons permettent de créer de riches accompagnements.

Transférer les sons de votre ordinateur

Après avoir téléchargé les sons:

1. Ouvrez le fichier d'archive téléchargé.

Cette archive zip contient le fichier KRS-04.PCG et un dossier de manuels.

- KRS-04.PCG
- Dossier de manuels
 - KRS-04_OM_E1.PDF
 - KRS-04_OM_F1.PDF
 - KRS-04_OM_G1.PDF
 - KRS-04_OM_J1.PDF

2. Sauvegardez le fichier .PCG sur un disque dur USB ou une mémoire flash USB.

3. Branchez le dispositif de mémoire USB au KRONOS.

4. Appuyez sur le bouton DISK pour passer en mode Disk.

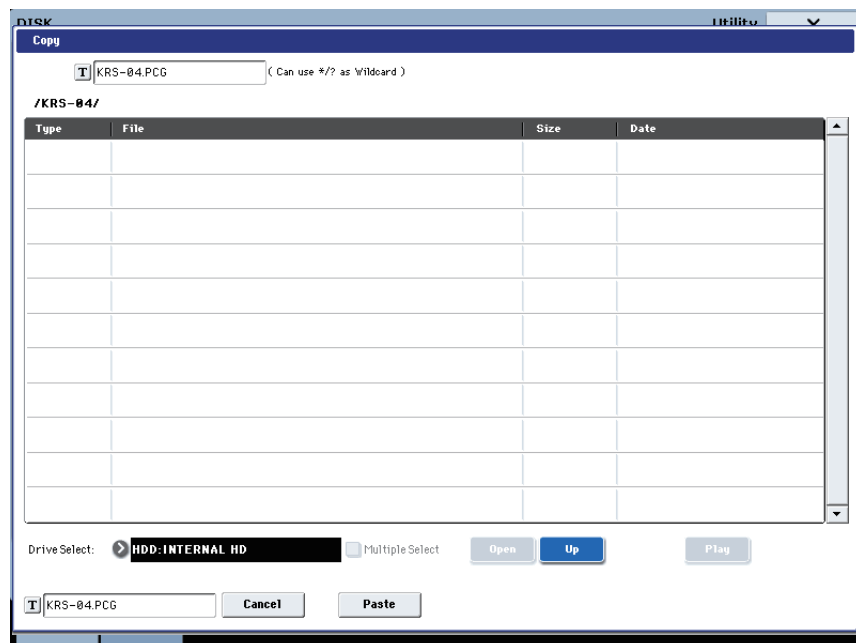
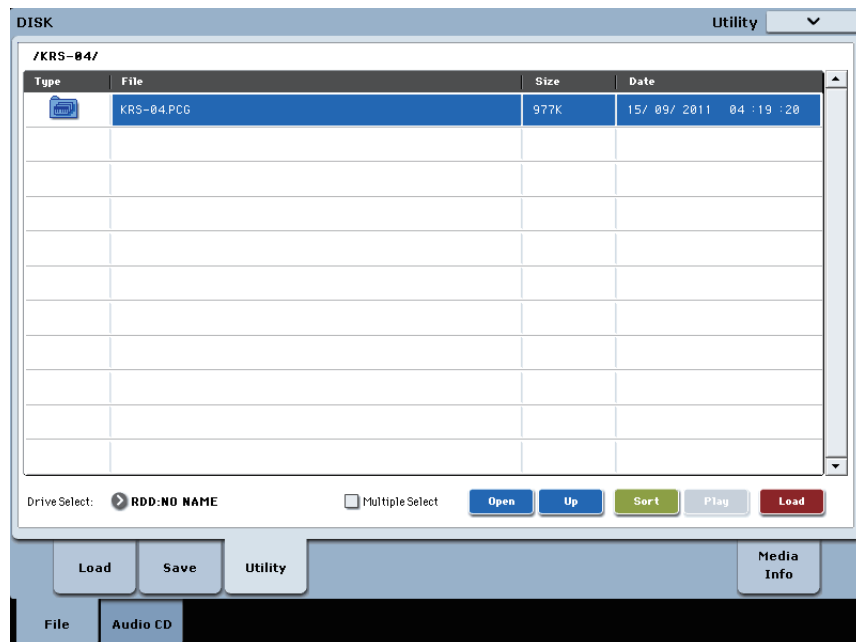
Attendez quelques secondes que le dispositif USB soit reconnu.

5. Utilisez "Drive Select" pour choisir le dispositif de mémoire USB.

6. Affichez la page "Disk Utility".

7. Utilisez la commande de menu “Copy” pour copier le fichier .PCG sur le disque dur du KRONOS.

Dans la fenêtre de dialogue “Copy”, réglez “Drive Select” sur “HDD: INTERNAL HD” puis rendez-vous à l’emplacement voulu pour les fichiers et appuyez sur le bouton [Paste].



Charger les sons dans la mémoire interne

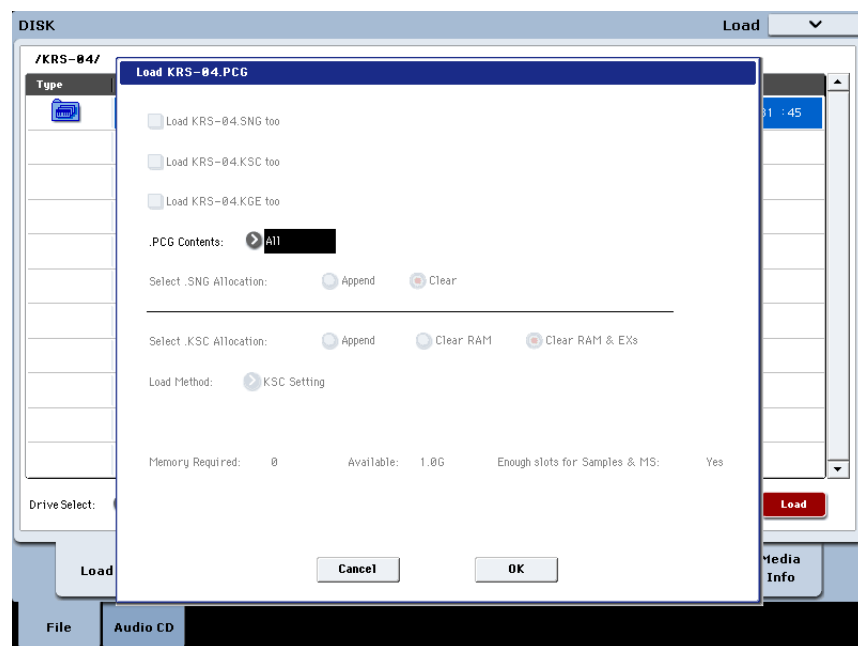
⚠ Avant le chargement, veillez à archiver vos données importantes sur le disque interne ou sur un dispositif de mémoire USB. Quand vous chargez ces fichiers dans des mémoires de banques, de patterns et de morceaux, les données se trouvant dans ces mémoires sont remplacées

Par défaut, les combinaisons sont chargées dans la banque INT-E. Cependant, vous pouvez les charger dans n'importe quelle autre banque de combinaisons si vous le souhaitez.

Charger les combinaisons dans la banque par défaut

Pour charger les combinaisons dans la banque par défaut, INT-E:

1. Affichez la page "Disk Load".
2. Sélectionnez le fichier "KRS-04.PCG".
3. Appuyez sur le bouton [Load].
Une fenêtre de dialogue apparaît.
4. Laissez le paramètre ".PCG Contents" réglé sur "All".



5. Appuyez sur [OK].
Les combinaisons sont chargées dans la banque INT-E.

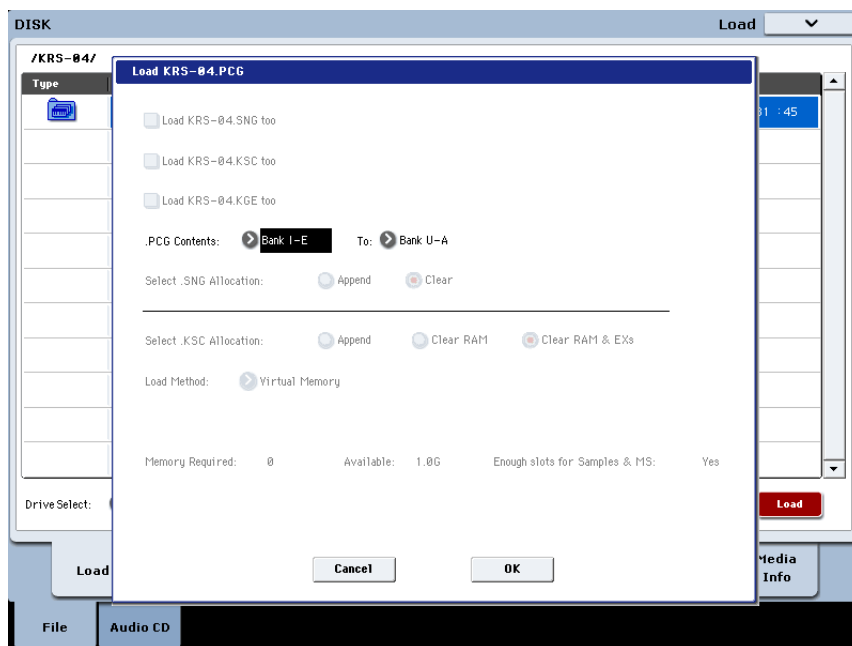
Charger les combinaisons dans une autre banque

Pour charger les combinaisons dans une autre banque:

1. Affichez la page "Disk Load".
2. Sélectionnez le fichier "KRS-04.PCG".
3. Appuyez sur le bouton [Load].
Une fenêtre de dialogue apparaît.
4. Réglez ".PCG Contents" sur "Bank INT-E".

A droite de ce paramètre, le paramètre "To" apparaît.

5. Le paramètre "To" permet de sélectionner la banque dont le contenu sera remplacé.

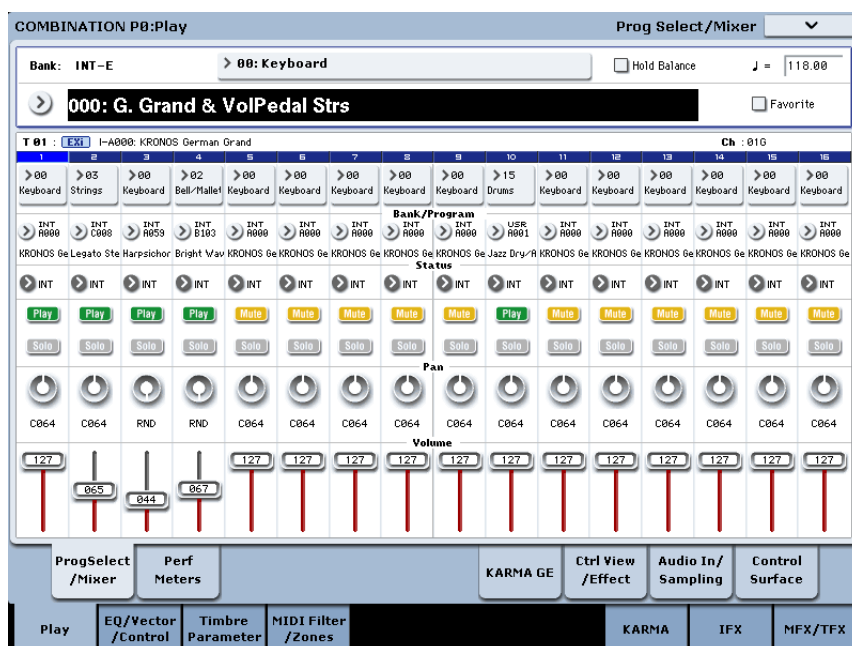


6. Appuyez sur [OK].

Les combinaisons sont chargés dans la banque sélectionnée.

Sélectionner les nouveaux sons

1. Appuyez sur le bouton COMBI pour passer en mode Combinaison.
2. Appuyez sur le bouton Bank I-E si le chargement a eu lieu dans la banque par défaut ou sur le bouton Bank approprié s'il a eu lieu dans une autre banque.
3. Utilisez les boutons Inc/Dec, la molette VALUE ou le menu déroulant "Select" pour faire votre choix parmi les nouvelles combinaisons.



Les combinaisons KRS-04 requièrent les sons d'usine

Les combinaisons KRS-04 utilisent les programmes, kits de batterie ("Drum Kits") et séquences d'ondes ("Wave Sequences") d'usine. Si les banques d'usine ont été modifiées ou n'ont pas été chargées, les combinaisons ne sonneront pas convenablement. Si nécessaire, archivez d'abord vos sons actuels puis rechargez les sons d'usine. Les sons d'usine sont conservés dans le fichier PRELOAD.PCG situé dans le dossier FACTORY sur le disque interne.

Assistance

Si vous avez la moindre question concernant les bibliothèques de sons pour KRONOS, adressez-vous au distributeur Korg de votre pays.

Vous trouverez des informations sur les distributeurs Korg du monde entier sur le site Korg: <http://www.korg.co.jp/English/Distributors/>

Voice Name List

Combinations

Bank INT-E (Default Bank)

#	Name	Category	Sub Category
000	G. Grand & VolPedal Strs	Keyboard	A.Piano
001	E.Bass & SGX Piano Pad	BassSplits	Keyboard Type
002	Syn Bass/E.Piano Split	BassSplits	Keyboard Type
003	Warm Electric Grand/Pad	Keyboard	A.Piano
004	Dancing Dyno E.Piano	Keyboard	Real E.Piano
005	Caffeinated Clav	Keyboard	Clav/Harpsi
006	Piano/Str & Velo Flute	LeadSplits	Natural Lead
007	E.Bass & SGX Piano SW1	BassSplits	Keyboard Type
008	The Jazz Report	BassSplits	Keyboard Type
009	Pick Bass & Reed E.Piano	BassSplits	Keyboard Type
010	Sparkling Split	BassSplits	Keyboard Type
011	Funk Robots	BassSplits	Keyboard Type
012	Sweeper Deeper Split	BassSplits	Keyboard Type
013	Bass & E.Piano Layer	BassSplits	Keyboard Type
014	Bass Pedals & Tape Keys	BassSplits	Keyboard Type
015	EP & Rotary Guitar Trio	BassSplits	Keyboard Type
016	A.Bass & MKI Phaser EP	BassSplits	Keyboard Type
017	VS E.Piano Split	BassSplits	Keyboard Type
018	F.Bass & SGX Piano Layer	BassSplits	Keyboard Type
019	Breathy EP & Bass	BassSplits	Keyboard Type
020	A.Bass/A.Piano Split	BassSplits	Keyboard Type
021	A.Bass/E.Piano Split	BassSplits	Keyboard Type
022	E.Bass & Clav 1	BassSplits	Keyboard Type
023	E.Bass & Clav 2	BassSplits	Keyboard Type
024	Syn Bass & Comp 1	BassSplits	Keyboard Type
025	Sonic Keys	Keyboard	A.Piano
026	Kronosian Piano Pad	Keyboard	A.Piano
027	Wavesequene Keys SW1/2	Keyboard	A.Piano
028	Mysterious WS Piano	Keyboard	A.Piano
029	G.Piano-Stack 2	Keyboard	A.Piano
030	Symphonic Keys	Keyboard	A.Piano
031	Bright Piano & MOD-7 EP	Keyboard	A.Piano
032	Atmospheric Piano JS+Y	Keyboard	A.Piano
033	Piano + Strings + Alpha	Keyboard	A.Piano
034	Mystic Piano	Keyboard	A.Piano
035	New Age Piano/Guitar	Keyboard	A.Piano
036	Ethereal SGX Piano	Keyboard	A.Piano
037	Star Bell Piano JS+Y	Keyboard	A.Piano
038	Lotus Grand	Keyboard	A.Piano
039	Multi Element Piano	Keyboard	A.Piano
040	Highland Air	Keyboard	A.Piano
041	Dragon Piano	Keyboard	A.Piano
042	Velocity Piano FX	Keyboard	A.Piano
043	Lyle's Dusty Piano	Keyboard	A.Piano
044	Arp Piano Pad 1	Keyboard	A.Piano
045	Orch Ens. Piano Layer	Keyboard	A.Piano
046	Arp Piano Pad 2	Keyboard	A.Piano
047	J. Grand & VolPedal Strs	Keyboard	A.Piano
048	Piano/Dyno-R-EP Layer	Keyboard	A.Piano
049	Bright E.Grand & Pad SW1	Keyboard	A.Piano
050	Dark E.Grand & Pad	Keyboard	A.Piano
051	Vintage E.Grand/Strings	Keyboard	A.Piano
052	M1 Piano/String Pad SW1	Keyboard	A.Piano
053	The Eye of Hubble	Keyboard	Real E.Piano
054	Trem W-EP&LiteMotionPad	Keyboard	Real E.Piano
055	Music On Hold	Keyboard	Real E.Piano
056	R-EP & VolPedal Pad	Keyboard	Real E.Piano
057	Chillin' Wave EP	Keyboard	Real E.Piano
058	R-EP Phaser & VolPed Pad	Keyboard	Real E.Piano
059	Dynanic Dyno EP SW1	Keyboard	Real E.Piano
060	E.P. 5th Pad	Keyboard	Real E.Piano
061	Trem R-EP/Sine Pad Layer	Keyboard	Real E.Piano
062	Arp E.Piano Pad	Keyboard	Real E.Piano
063	Dyno-R-EP/W-EP Layer	Keyboard	Real E.Piano

#	Name	Category	Sub Category
064	Real Synth EP	Keyboard	Real E.Piano
065	Mild E.Piano + Slow Pad	Keyboard	Real E.Piano
066	R-EP Phaser & VolPed Str	Keyboard	Real E.Piano
067	Tine Guitar	Keyboard	Real E.Piano
068	R-EP/Synth Layer	Keyboard	Real E.Piano
069	R-EP & W-EP SideBySide	Keyboard	Real E.Piano
070	Dyno Layer, more click	Keyboard	Real E.Piano
071	Real&Synth EP SideBySide	Keyboard	Real E.Piano
072	Trem W-EP & Pluck Layer	Keyboard	Real E.Piano
073	Analog Trio SW1	Keyboard	Clav/Harpsi
074	Waves On the Wire	Keyboard	Clav/Harpsi
075	Clavatronic	Keyboard	Clav/Harpsi
076	W-EP/Clav Layer	Keyboard	Clav/Harpsi
077	Before the Dawn	Keyboard	Synth E.Piano
078	FM & R-EP Layer	Keyboard	Synth E.Piano
079	Classic Analog Keys	Keyboard	Synth E.Piano
080	New Millenium EP	Keyboard	Synth E.Piano
081	Funky Wavesequene Keys	Keyboard	Synth E.Piano
082	FM-EP & 12 String Layer	Keyboard	Synth E.Piano
083	Wonderland Keys VJS	Keyboard	Synth E.Piano
084	Water EP Layer	Keyboard	Synth E.Piano
085	Piano Wire Layer	Keyboard	Synth E.Piano
086	VJS STR-1 E.Piano	Keyboard	Synth E.Piano
087	MotiOn Layer EP	Keyboard	Synth E.Piano
088	Keyboard Journey	Keyboard	Synth E.Piano
089	Pro Tine E.Piano	Keyboard	Synth E.Piano
090	Chime EP Layer	Keyboard	Synth E.Piano
091	Dream Comper	Keyboard	Synth E.Piano
092	Tiny Tine EP & Pad	Keyboard	Synth E.Piano
093	Tine Table EP Layer	Keyboard	Synth E.Piano
094	Bellish VPM Piano	Keyboard	Synth E.Piano
095	WS Dyno E.Piano	Keyboard	Synth E.Piano
096	Operators E.Piano	Keyboard	Synth E.Piano
097	R-EP & Syn EP & Pad	Keyboard	Synth E.Piano
098	Synth EP ExpressiveLAYER	Keyboard	Synth E.Piano
099	Shadows of Time	LeadSplits	Natural Lead
100	Tape Keys Split	LeadSplits	Natural Lead
101	Two of a Kind	LeadSplits	Natural Lead
102	Clav & Drawbar Organ	LeadSplits	Natural Lead
103	Rock & Roll Warrior	LeadSplits	Natural Lead
104	Jammin & Chillin	LeadSplits	Natural Lead
105	Harmonic Journey	LeadSplits	Natural Lead
106	European Vacation	LeadSplits	Natural Lead
107	Space Piano Split	LeadSplits	Natural Lead
108	Strings/E.Piano Split	LeadSplits	Natural Lead
109	Soft Strings & Piano	LeadSplits	Natural Lead
110	Piano/Str & Flugelhorn	LeadSplits	Natural Lead
111	R-EP & Drawbar Organ 1	LeadSplits	Natural Lead
112	Strings/Piano Split	LeadSplits	Natural Lead
113	Strings/Reed E.P. Split	LeadSplits	Natural Lead
114	Piano/Strings&Nylon Gtr	LeadSplits	Natural Lead
115	Strings/Piano+Velo Brass	LeadSplits	Natural Lead
116	Piano & Drawbar Org Splt	LeadSplits	Natural Lead
117	Piano & Legato Voices	LeadSplits	Natural Lead
118	Funky EP & Mute Trumpet	LeadSplits	Natural Lead
119	Amped R-EP & Alto Sax	LeadSplits	Natural Lead
120	Dirty Duo: R-EP & Guitar	LeadSplits	Natural Lead
121	Trem R-EP & SW1 Flute	LeadSplits	Natural Lead
122	Old School Fusion Split	LeadSplits	Synth Lead
123	R-EP/Pad & Synth Lead	LeadSplits	Synth Lead
124	Phase R-EP & WS Lead	LeadSplits	Synth Lead
125	W-EP & Synth Lead	LeadSplits	Synth Lead
126	Chorus R-EP & Sine Lead	LeadSplits	Synth Lead
127	Wah R-EP & Hard Lead	LeadSplits	Synth Lead