

KRONOS Sound Libraries EXs Expansion Samples



Manuel d'utilisation

KORG

EXs11 Legendary Strings

Nous vous remercions d'avoir choisi EXs11 Legendary Strings pour le KRONOS de Korg.

Contenu: Environ 2,8 Go d'échantillons PCM, 128 programmes, 48 combinaisons, 122 séquences d'ondes

Cette fantastique bibliothèque propose un riche répertoire de sons de cordes. Puisez parmi les sons solo produits sur des instruments adulés -comme un Stradivarius- ou offrez-vous le son d'un orchestre au grand complet. Outre des échantillons de techniques de jeu individuel telles que trille, vibrato et pizzicato, les rayonnages de cette bibliothèque proposent des ensembles de compositions diverses en termes du nombre d'exécutants; bref tout ce qui est nécessaire pour réaliser un travail de production soigné. Des échantillons détaillés capturent les nuances d'interprétation les plus subtiles et font de cette bibliothèque le must absolu des sons de cordes.

Ce manuel d'utilisation explique comment installer EXs11 sur le KRONOS, comment charger les échantillons, programmes, combinaisons et séquences d'ondes, et comment acheter un code afin d'autoriser la bibliothèque. La section "Voice Name List" fournit la liste de tous les programmes, combinaisons, séquences d'ondes et multi-échantillons fournis.

Systeme requis

Pour installer EXs11, il vous faut:

- La version 1.5.0 ou ultérieure du système du KRONOS
- Environ 2,8 Go d'espace disponible sur le disque interne

Pour charger les sons en mémoire, il faut:

- Environ 702 Mo de RAM disponible

3 Go de mémoire RAM recommandés

Le chargement simultané d'EXs11 et des échantillons d'usine requiert 3 Go de mémoire RAM. La version 1.5.0 du système KRONOS permet l'installation de mémoire RAM supplémentaire; pour en savoir plus, voyez la documentation relative à la mise à jour 1.5.0.

Avec 2 Go de mémoire RAM, il est toutefois possible d'exploiter EXs11, à condition de faire de la place en retirant des échantillons chargés à l'usine. Pour en savoir plus, voyez "Charger les échantillons EXs11 avec simplement 2 Go de mémoire installée" à la page 8.

Pour vérifier la mémoire RAM installée:

1. **Appuyez sur le bouton GLOBAL pour passer en mode Global.**
2. **Affichez la page "Options Info".**
 - Le paramètre "Memory" de la section "System" dans le coin supérieur droit de l'écran indique la quantité de mémoire RAM installée.

Mode de démonstration

Au départ, EXs11 est en mode de démonstration. Cela vous permet d'utiliser, d'éditer et de sauvegarder des programmes, des combinaisons, des kits de batteries, des séquences d'onde et des morceaux exploitant EXs11. Cependant, tant que vous n'achetez pas de code d'autorisation, le son s'estompe périodiquement. Pour acheter un code d'autorisation, rendez-vous à la boutique en ligne sur le site www.korg.com/kronos. Pour en savoir plus, voyez "Acheter et autoriser EXs11" à la page 12.

Préparations avant l'installation

Pour installer EXs11, il vous faut la version 1.5.0 ou ultérieure du système du KRONOS et au moins 2,8 Go d'espace disponible sur le disque interne.

Pour vérifier la version du système de votre KRONOS:

1. Appuyez sur le bouton GLOBAL en façade pour passer en mode Global.
2. Affichez la page "Options Info".

La version est affichée sous "System" dans le coin supérieur droit de l'écran.

3. Vérifiez qu'il s'agit de la version 1.5.0 ou d'une version ultérieure. Si ce n'est pas le cas, rendez-vous sur le site www.korg.com/kronos et téléchargez puis installez la version la plus récente du système.

Pour vérifier l'espace disponible sur le disque interne:

1. Appuyez sur le bouton DISK en façade pour passer en mode Disk.
2. Affichez la page "Media Info".
3. Réglez "Drive Select" sur "HDD: INTERNAL HD".
4. Vérifiez que l'espace disponible ("Free Size") est d'au moins 2,8G (GB). Sinon, libérez de la place sur le disque en supprimant des données superflues.

Vous pouvez supprimer des fichiers indésirables du disque avec la commande "Delete" du menu de la page "Utility". Si vous souhaitez conserver ces fichiers, utilisez la commande "Copy" du menu pour les archiver sur un support de mémoire USB externe.

Installer EXs11

1. Ouvrez le fichier d'archive téléchargé.

L'ouverture de l'archive produit un dossier contenant différents fichiers et un sous-dossier décrits ci-dessous.

Contenu du dossier EXs11

Nom de fichier/dossier	Remarques
EXs11.exsins	Fichiers de données exploités par l'utilitaire d'installation.
S011	
EXs11.tar.gz	
EXs11.PCG	Ces fichiers contiennent les programmes, combinaisons et séquences d'ondes (PCG). Ils sont tous inclus dans l'utilitaire d'installation mais sont également fournis séparément pour vous faciliter la tâche.
Manuals	Ce dossier contient le manuel que vous êtes en train de lire en anglais, français, allemand et japonais: EXs11_OM_E1.PDF EXs11_OM_F1.PDF EXs11_OM_G1.PDF EXs11_OM_J1.PDF

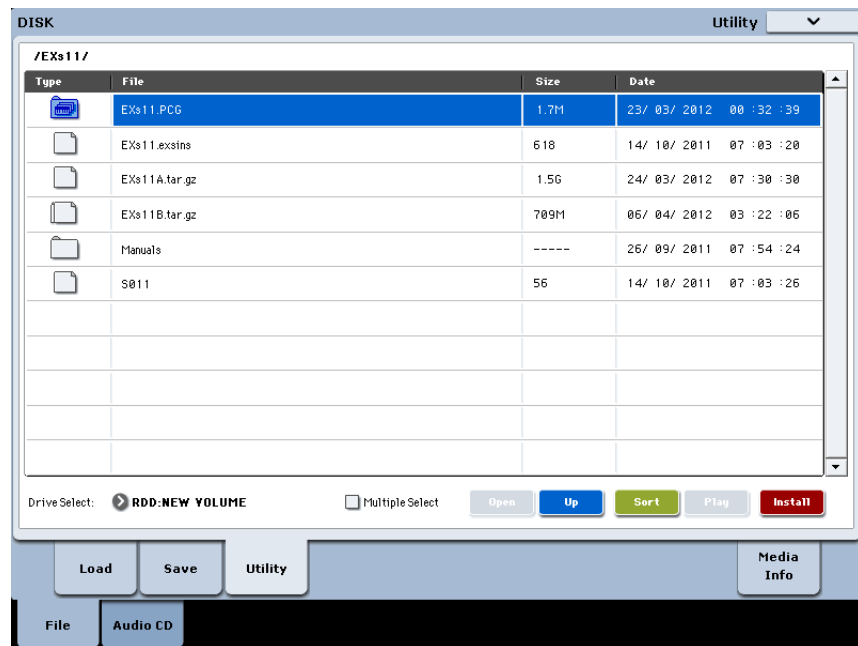
2. Copiez le dossier EXs11 sur un support de mémoire USB comme un disque dur ou une clé USB.
3. Déconnectez correctement le support de mémoire USB de l'ordinateur.
4. Branchez le support de mémoire USB à une des deux prises USB A du KRONOS.
5. Appuyez sur le bouton DISK pour passer en mode Disk.
6. Affichez la page "Disk Utility".
7. Utilisez le menu "Drive Select" dans le bas de la page pour sélectionner le support de mémoire USB.

Vous pouvez être amené à patienter quelques secondes après la connexion du support avant qu'il ne soit reconnu.

8. Ouvrez le dossier contenant les données EXs (voyez l'étape 2).

9. Sélectionnez le fichier “EXs11.exsins”.

Le suffixe “exsins” est l’abréviation de “EXs INStaller”.



Quand un fichier .exsins est sélectionné, le bouton [Load] se transforme en bouton [Install]. Vous ne pouvez installer qu’une seule option EXs à la fois. Si “Multiple Select” est activé, [Install] est désactivé.

10. Sélectionnez “Install EXs” dans le menu ou appuyez sur le bouton [Install].

Le système vérifie si les fichiers d’installation sont valides et s’il y a assez de place sur le disque SSD pour installer EXs. Une fenêtre de dialogue apparaît.



Found installer for: [nom de l’option EXs]

Space required: [nnn] GB

SSD1: [nom du disque] [nnn] GB [mémoire disponible]

11. Appuyez sur [Install] pour poursuivre l’installation.

Une demande de confirmation “Are you sure?” apparaît.

Pour annuler l’installation, appuyez sur le bouton [Cancel].

12. Appuyez sur [OK] pour poursuivre l'installation.

L'installation démarre. Elle peut prendre un certain temps: une barre de progression indique où en est l'installation.

Ensuite les fichiers installés sont vérifiés. Si la vérification ne fait état d'aucun problème, la barre de progression disparaît et l'installation est terminée. Les données d'échantillons EXs sont installées dans une partie invisible et protégée du disque. Pour utiliser EXs, chargez ses fichiers associés qui seront installés dans un nouveau dossier appelé "EXs11 Legendary Strings" au sein du dossier "Korg Options".

Contenu du dossier 'EXs11 Legendary Strings'

Nom de fichier/dossier	Remarques
EXs11.KSC	Fichier "Korg Sample Collection" qui vous permet de charger tous les nouveaux échantillons en une fois.
EXs11.PCG	Ce fichier contient les nouveaux programmes, combinaisons et séquences d'ondes.

Remarque: EXs11.PCG est aussi inclus dans le fichier EXs11.zip décompressé. Ce fichier est identique au fichier EXs11.PCG installé. Ces fichiers peuvent faire office de copie de sauvegarde.

13. Mettez l'instrument hors tension, attendez 10 secondes puis remettez-le sous tension.

Messages d'erreur

Lors de l'installation, des messages d'erreur peuvent apparaître en cas de problème.

"Error: invalid option file"

Ce message indique que les données d'installation sont corrompues. Copiez de nouveau le fichier sur le support USB et, si l'opération échoue encore, téléchargez à nouveau les données.

"Error: not enough disk space for the installation"

Ce message indique qu'il n'y a pas assez de place sur le disque interne. Supprimez des données de la mémoire en les archivant sur un support USB pour libérer de l'espace.

Charger les nouveaux sons et échantillons

- ⚠ Avant d'effectuer le chargement, veuillez à effectuer une copie de sauvegarde de vos données importantes sur le disque dur interne ou un support de stockage USB. Quand vous chargez ces fichiers dans la mémoire, les données sauvegardées auparavant dans ces emplacements sont écrasées.

Destinations par défaut des données chargées

Par défaut, les programmes, combinaisons et séquences d'ondes sont chargés aux emplacements suivants:

- Programmes: U-G000~127
- Combinaisons: U-G000~047
- Séquences d'ondes: U-B000~031, U-C000~031, U-D000~031, U-E000~025

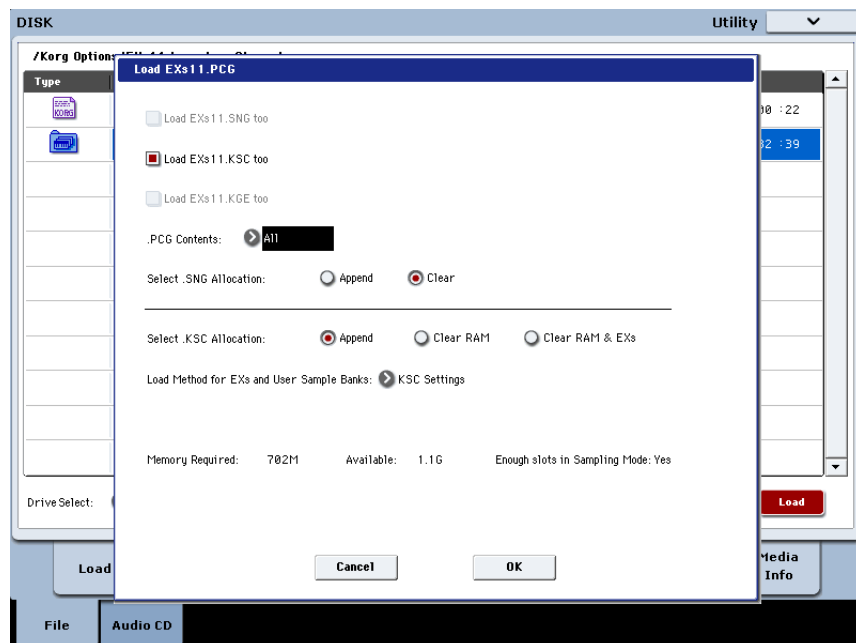
Vous pouvez toutefois sélectionner d'autres destinations. Pour en savoir plus, voyez la section "Charger les programmes et les combinaisons dans une autre banque", ci-dessous.

Charger les nouveaux sons et échantillons

Vous pouvez charger simultanément tous les programmes, combinaisons et séquences d'ondes dans les emplacements par défaut. Pour cela:

1. Affichez la page "Disk Load".
2. Réglez "Drive Select" sur "HDD: INTERNAL HD".
3. Sélectionnez le dossier "Korg Options" et appuyez sur [Open].
4. Sélectionnez le dossier "EXs11 Legendary Strings" et appuyez sur [Open].
5. Sélectionnez le fichier "EXs11.PCG".
6. Appuyez sur le bouton [Load].

Une fenêtre de dialogue apparaît.



7. Sélectionnez l'option "Load EXs11.KSC too".

Les échantillons sont chargés en même temps que les programmes et les kits de batterie.

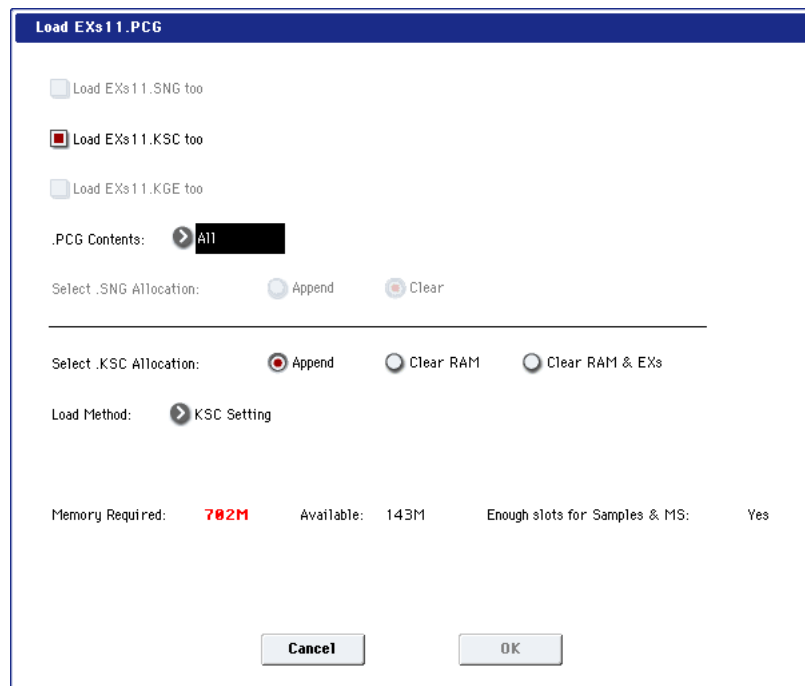
8. Réglez "Select .KSC Allocation" sur "Append" et "Load Method" sur "KSC Setting".

9. Laissez le paramètre “.PCG Contents” réglé sur “All”.

Sous les autres paramètres se trouve une ligne affichant “Memory Required” (la mémoire nécessaire) et “Available” (disponible). (L’information sur les emplacements disponibles (“Slots”) ne concerne que les échantillons RAM.)

Si la valeur “Available” est supérieure à la valeur “Memory Required”, le texte s’affiche en noir et vous pouvez continuer.

Si la valeur “Available” est inférieure à la valeur “Memory Required”, le texte s’affiche en rouge. Vous pouvez libérer de la mémoire de différentes façons. Voyez “Libérer de la mémoire pour charger EXs11” ci-dessous.



10. Appuyez sur [OK] pour charger les données.

EXs11 fonctionne en mode de démonstration (les sons deviennent parfois inaudibles) jusqu’à ce que vous achetiez et entriez un code d’autorisation dans le KRONOS. Pour en savoir plus, voyez “Acheter et autoriser EXs11” plus loin.

Libérer de la mémoire pour charger EXs11

Avec 3 Go de RAM installée, le KRONOS a plus qu’assez de mémoire pour charger à la fois les échantillons EXs11 et les échantillons d’usine. Toutefois, si vous chargez des échantillons EXs ou RAM supplémentaires, il se pourrait qu’il n’y ait pas assez d’espace disponible pour charger simultanément les échantillons EXs11.

Pour supprimer tous les échantillons RAM à partir de la fenêtre de dialogue “Load”, réglez “Select .KSC Allocation” sur “Clear RAM”. Tous les échantillons RAM sont supprimés mais les échantillons EXs sont conservés. Veillez à sauvegarder les échantillons RAM que vous avez modifiés au préalable!

Alternativement, vous pouvez appuyer sur le bouton [Cancel] et procéder à des changements plus précis concernant les échantillons. Vous pouvez, par exemple, afficher la page “Global P0: Basic Setup-Sample Management” et supprimer des échantillons RAM ou EXs spécifiques.

Enfin, vous pouvez rétablir les réglages d’usine en effectuant la procédure suivante:

1. Accédez à la page “Global P0: Basic Setup-KSC Auto-Load”.
2. Désélectionnez les boutons -[Auto-Load] pour tous les fichiers KSC sauf “PRELOAD.KSC”.
3. Appuyez sur le bouton [Do Auto-Load Now].

Cette opération supprime d’abord tous les échantillons RAM et EXs, puis rétablit les réglages d’usine.

Charger les échantillons EXs11 avec simplement 2 Go de mémoire installée

Même si votre KRONOS dispose simplement des 2 Go de RAM d'origine, vous pouvez exploiter les échantillons EXs11 en supprimant temporairement certains échantillons d'usine. Notez que tout programme exploitant des échantillons ainsi supprimés ne donnera pas le résultat escompté.

Voici par exemple comment supprimer les échantillons EXs5,6,7,8 et 9:

1. Appuyez sur le bouton GLOBAL pour passer en mode Global.
2. Affichez la page "Sample Management".
3. Vérifiez la valeur affichée pour FREE en haut de l'écran.

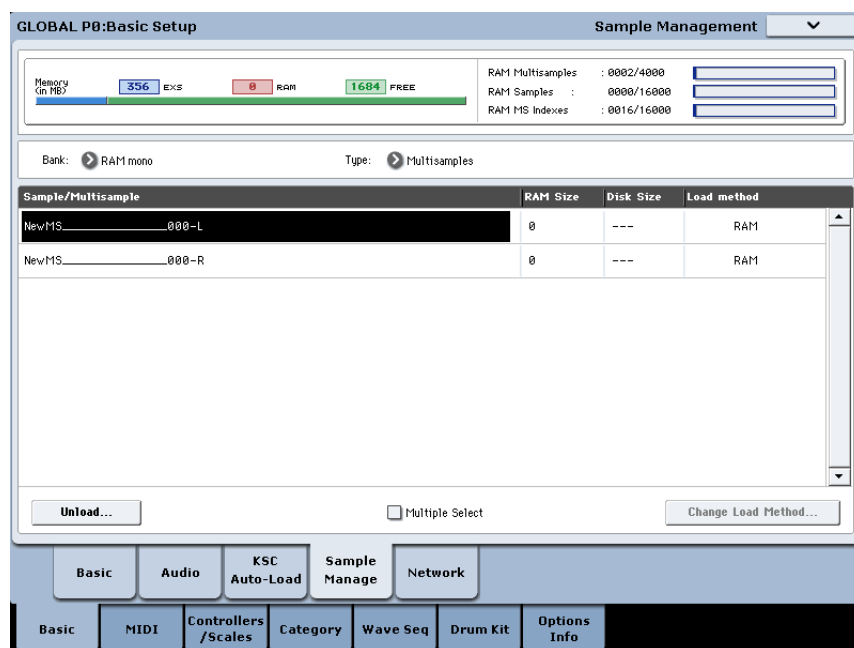
Avec les échantillons KSC d'usine et les 2 Go de mémoire RAM d'origine, cette valeur devrait être "138" (Mo).

4. Sélectionnez la commande du menu de page "Unload all in bank...".
5. Sélectionnez "Unload all data from: EXs5".
6. Appuyez sur le bouton [OK].

Les données EXs5 sont supprimées.

7. Répétez les étapes 4 à 6 pour les échantillons EXs6, 7, 8 et 9.
8. Vérifiez que la valeur d'espace libre FREE a augmenté et affiche maintenant "763" (Mo).

Les 702 Mo d'espace libre nécessaire au chargement des échantillons EXs11 ont été libérés.



Quand vous n'avez plus besoin des échantillons EXs11, vous pouvez facilement rétablir les échantillons d'usine. Pour cela:

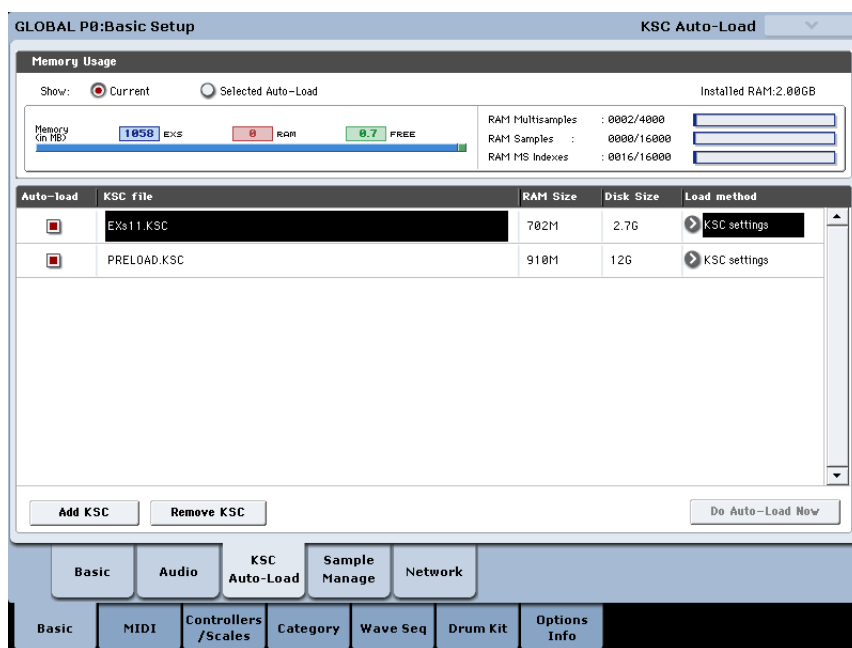
1. Accédez à la page "Global P0: Basic Setup-KSC Auto-Load".
2. Désélectionnez les boutons -[Auto-Load] pour tous les fichiers KSC sauf "PRELOAD.KSC".
3. Appuyez sur le bouton [Do Auto-Load Now].

Cette opération supprime d'abord tous les échantillons RAM et EXs, puis rétablit les réglages d'usine.

Charger automatiquement les échantillons EXs11 au démarrage

Vous pouvez régler le KRONOS pour qu'il charge automatiquement les échantillons EXs11 au démarrage. Pour cela:

1. Appuyez sur le bouton GLOBAL pour passer en mode Global.
2. Affichez la page "Global Basic-KSC Auto-Load".
3. Dans la liste des fichiers KSC, cochez la case "Auto-load" à côté de "EXs11.KSC".



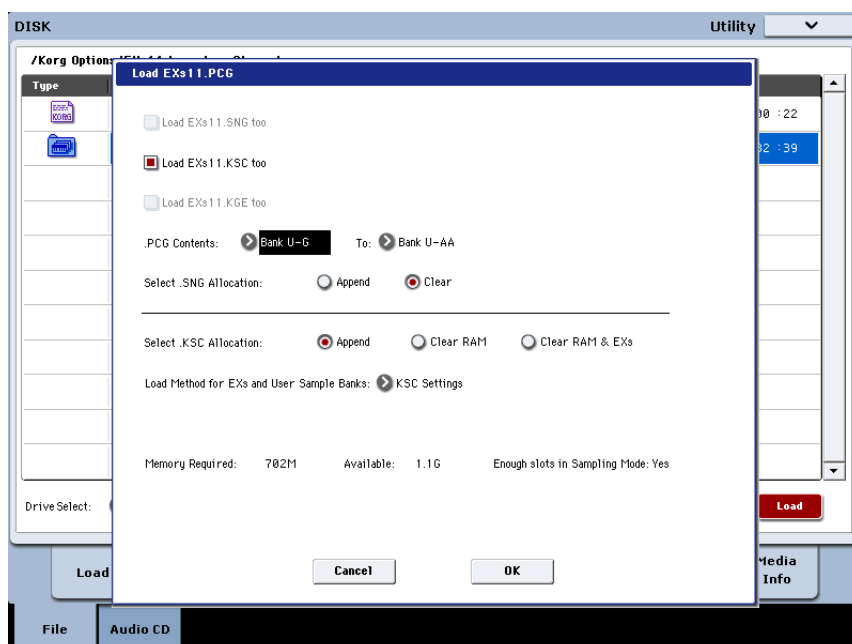
Charger les programmes et les combinaisons dans une autre banque

1. Effectuez les opérations 1~10 décrites sous "Charger les nouveaux sons et échantillons", plus haut.

2. Réglez ".PCG Contents" sur "Bank U-G".

A droite de ce paramètre, le paramètre "To" apparaît.

3. Utilisez le paramètre "To" pour sélectionner la banque dont le contenu sera remplacé.



4. Appuyez sur [OK].

Les programme set combinaisons sont chargés dans la banque sélectionnée.

⚠ Si vous sélectionnez une des banques U-AA à U-GG pour le paramètre "To", les combinaisons ne seront pas chargées car les banques U-AA à U-GG n'existent pas en mode Combinaison. Dans ce cas, procédez comme suit:

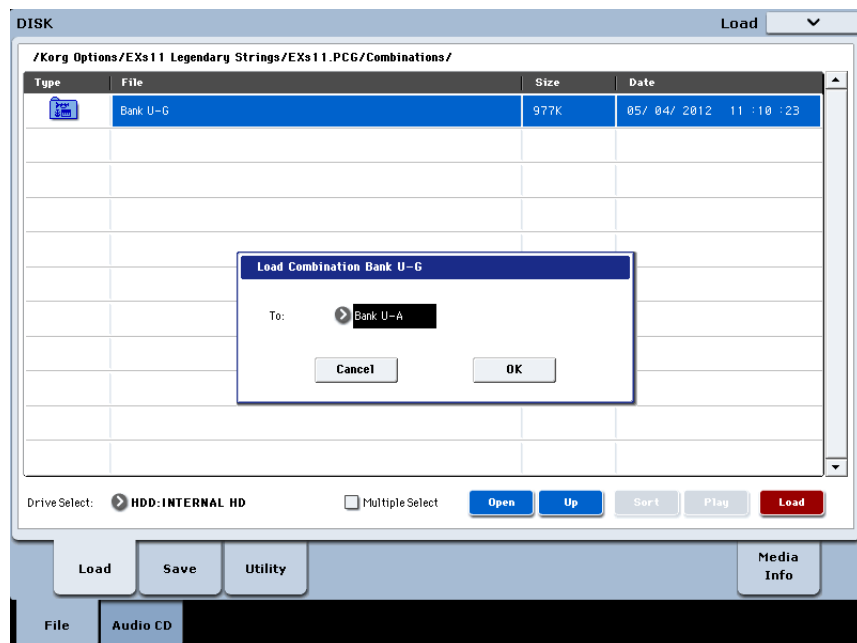
- a. Affichez la page "Disk Load".
- b. Sélectionnez le fichier "EXs11.PCG".
- c. Appuyez sur le bouton [Open].
- d. Sélectionnez le dossier "Combinations".
- e. Appuyez sur le bouton [Open].
- f. Appuyez sur le bouton [Load].
- g. Sous le paramètre "To", sélectionnez la banque de combinaisons que vous voulez écraser.
- h. Appuyez sur [OK].

Vous devez ensuite réassigner la mémoire de banque de programmes pour cette banque de combinaisons.

- i. Appuyez sur le bouton GLOBAL en façade pour passer en mode Global.
- j. Accédez à la page "Global P0: Basic Setup-Basic Setup".
- k. Sélectionnez la commande du menu de page "Change all bank references".

Une fenêtre de dialogue apparaît.

- l. Cochez la case de sélection "Combinaison".
- m. Pour le paramètre "U-G→", sélectionnez la mémoire de banque de l'étape 3 ci-dessus "Charger les programmes et les combinaisons dans une autre banque"; exemple: "U-G → U-A".



- n. Appuyez sur [OK].

Charger les séquences d'ondes

Cette méthode nécessite de charger les séquences d'ondes séparément:

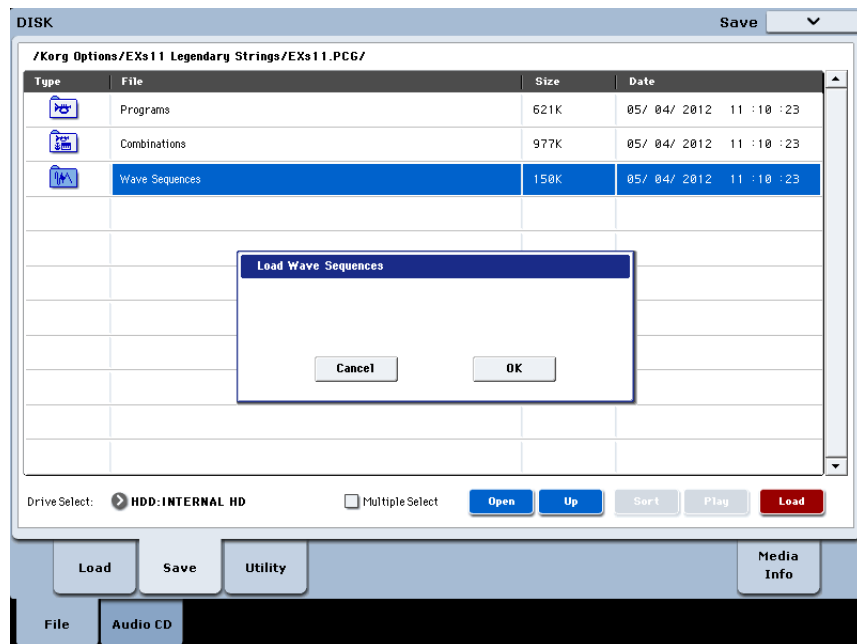
1. Affichez la page "Disk Load".
2. Sélectionnez le fichier "EXs11.PCG".
3. Appuyez sur le bouton [Open].

Vous verrez trois dossiers: "Programs", "Combinations" et "Wave Sequences".

4. Sélectionnez le dossier "Wave Sequences".

5. Appuyez sur le bouton [Load].

Une fenêtre de dialogue apparaît.



6. Appuyez sur [OK].

Les séquences d'ondes sont chargées dans la banque utilisateur.

Sélectionner les nouveaux sons

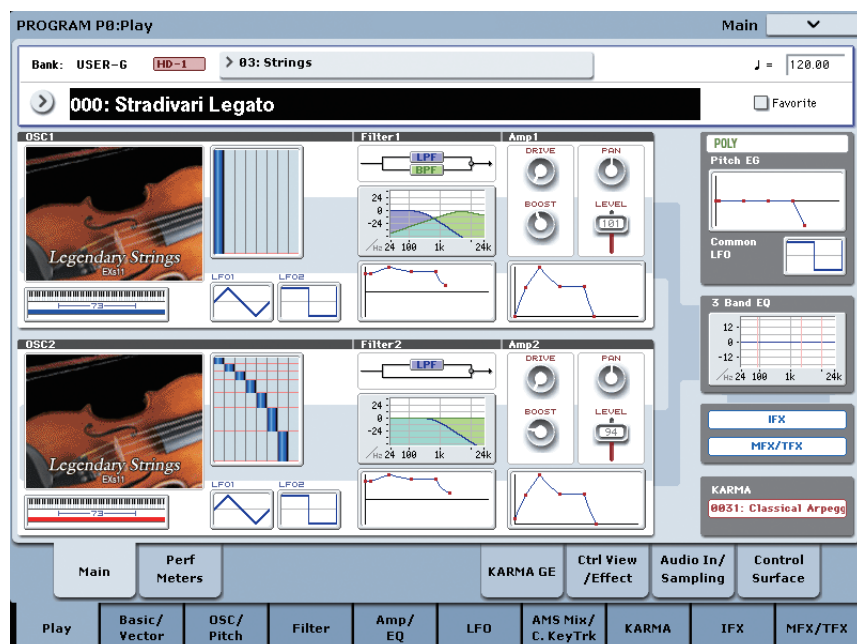
Programmes, combinaisons

1. Appuyez sur le bouton PROG ou COMBI pour activer le mode correspondant.

2. Appuyez sur le bouton "Bank U-G" pour sélectionner la nouvelle banque.

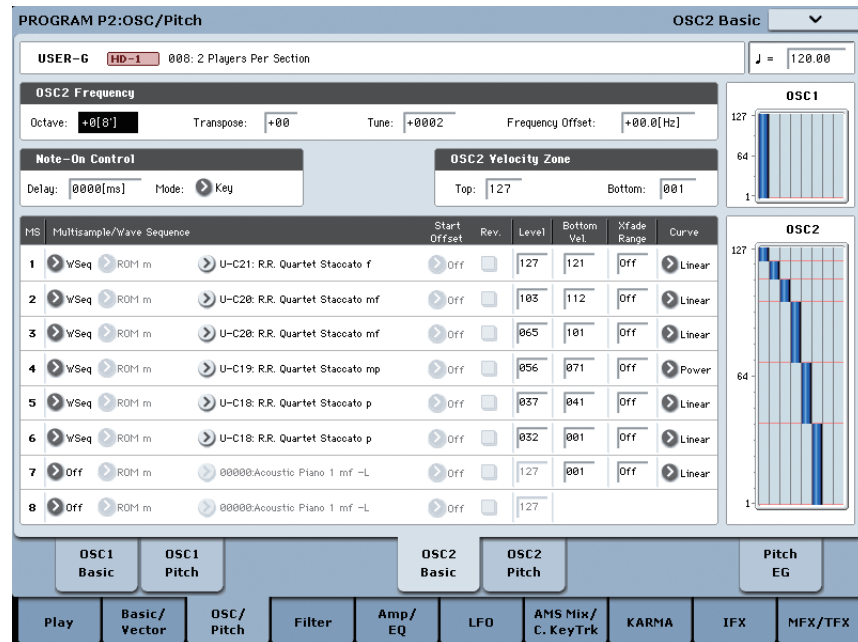
Si vous avez effectué le chargement dans une autre banque, appuyez sur le bouton de banque approprié.

3. Utilisez les boutons VALUE +/-, la molette VALUE ou le menu déroulant à l'écran pour passer les nouveaux sons en revue.



Séquences d'ondes

Les programmes de l'EXs11 varient le timbre grâce à des séquences d'ondes quand des notes successives sont jouées, ce qui produit une impression de jeu plus naturelle que lors de la lecture d'échantillons conventionnels. Des combinaisons savantes de multi-échantillons et de séquences d'ondes permettent de générer des effets de trémolo et de trille offrant une liberté de contrôle du tempo au lieu des tempos imposés des bibliothèques traditionnelles de cordes.



Les programmes EXs11 requièrent les sons d'usine

Les programmes EXs11 utilisent les kits de batterie ("Drum Kits") et échantillons de batterie ("Drum Samples") chargés en usine. Si les banques d'usine ont été modifiées ou n'ont pas été chargées, les programmes n'auront pas le son voulu. Si nécessaire, archivez d'abord vos sons actuels puis rechargez les sons d'usine. Les sons d'usine sont conservés dans les fichiers PRELOAD.PCG et PRELOAD.KSC situés dans le dossier FACTORY sur le disque interne.

Acheter et autoriser EXs11

EXs11 fonctionne en mode de démonstration (les sons deviennent parfois inaudibles) jusqu'à ce que vous achetiez et entriez un code d'autorisation dans le KRONOS. Pour cela:

1. Affichez la page "Global P6: Options Info".
2. Notez l'identifiant "Public ID" affiché dans le haut de l'écran.

Vérifiez que vous l'avez copié correctement.

3. Si vous avez accès à l'internet, suivez les instructions données dans la section ci-dessous, "Acheter des licences pour options sur internet".

ou:

Si vous n'avez pas d'accès internet, suivez les instructions données dans la section suivante, "Acheter des licences pour options auprès du distributeur Korg".

Acheter des licences pour options sur internet

1. Rendez-vous sur <http://www.korg.com/kronos>
2. Identifiez-vous avec votre nom de membre.

Si vous n'êtes pas encore inscrit, suivez les instructions en ligne pour vous inscrire comme membre de www.korg.com. Après votre inscription comme membre, enregistrez votre KRONOS.

3. Achetez le code d'autorisation pour l'option EXs11.
4. Après l'achat, vous recevrez votre code d'autorisation. Notez que ce code est lié à l'identifiant "Public ID" et ne fonctionnera pas sur d'autres systèmes KRONOS.

Si vous avez plusieurs KRONOS, vous devez acheter des autorisations distinctes pour chacun d'entre eux.

5. Quand vous avez le code d'autorisation, suivez les instructions de la section "Autoriser les options sur le KRONOS", ci-dessous.

Acheter des licences pour options auprès du distributeur Korg

Si vous n'avez pas d'accès internet, votre distributeur national Korg se fera un plaisir de vous aider à acquérir des codes d'autorisation.

1. Contactez votre distributeur Korg et demandez-lui de vous aider à acheter des autorisations pour options KRONOS.

Pour savoir comment contacter votre distributeur Korg, adressez-vous à votre revendeur Korg ou consultez la page suivante sur le site web Korg:

<http://www.korg.co.jp/English/index.html>

2. Après avoir acheté le ou les codes d'autorisation, passez à la section "Autoriser les options sur le KRONOS", ci-dessous.

Autoriser les options sur le KRONOS

1. Affichez la page "Global P6: Options Info".
2. Sélectionnez l'option à autoriser dans la liste "Installed Options".
3. Appuyez sur le bouton [Authorize Selected].

La fenêtre "Authorize Selected" s'affiche.

4. Entrez le code d'autorisation.

Le nom de l'option ou de la série d'options sélectionnée apparaît dans le haut de la fenêtre. La fenêtre affiche un clavier à l'écran permettant d'entrer le code d'autorisation.

5. Appuyez sur [OK].

Si vous avez entré un code d'autorisation valide, la liste indique que l'option ou la série d'options est autorisée ("Authorized") et les restrictions audio du mode de démonstration sont supprimées.

Assistance

Si vous avez la moindre question concernant les bibliothèques de sons pour KRONOS, adressez-vous au distributeur Korg de votre pays.

Vous trouverez des informations sur les distributeurs Korg du monde entier sur le site Korg: <http://www.korg.co.jp/English/Distributors/>

Voice Name List

Combinations

Bank USER-G

#	Name	Category	Sub Category
000	Orchestra Of Dreams	Orchestral	Large
001	Piano & Strings	Keyboard	A.Piano
002	Strings & Bells	Bell/Mallet/Perc	Bell
003	Guitar & Strings	Guitar/Plucked	A.Guitar
004	Prayerful Voices	Pads/Vocal	Vocal
005	Strings & Brass 1	Orchestral	Large
006	World Peace Split	World	World
007	Percussive Orchestra	Orchestral	Large
008	Strings & Orchestra	Orchestral	Large
009	Strings & Woodwinds	Orchestral	Large
010	Strings & Clarinets	Orchestral	Large
011	Strings & Horns	Orchestral	Large
012	Strings & Brass 2	Orchestral	Large
013	Studio String/Brass Mix	Brass/Reed	Brass
014	Sfz Brass & Strings	Brass/Reed	Brass
015	Sfz Brass/Tremolo String	LeadSplits	Natural Lead
016	Brass/String Split	LeadSplits	Natural Lead
017	Strings & Vibraphone	Bell/Mallet/Perc	Mallet
018	Voices & Strings	Pads/Vocal	Vocal
019	Hollywood Orchestra	Orchestral	Large
020	Crescendo Orchestra	Orchestral	Large
021	Arco Orchestra	Orchestral	Large
022	Bass/E.Piano & Strings	BassSplits	Keyboard Type
023	Disco Strings Split	LeadSplits	Natural Lead
024	6 Violins & Tape Strings	Strings	Medium
025	Tape Brass/String Split	LeadSplits	Natural Lead
026	Analog + Solo String Mix	Strings	Small
027	CBass/Cello/Viola/Violin	Strings	Small
028	Violin & Cello Concerto	Strings	Medium
029	Contrabasses & Cellos	Strings	Medium
030	Overdubbing Sections	Strings	Medium
031	String Concerto	Strings	Large
032	EXs11 String Mix	Strings	Large
033	Starlight Strings	Strings	Large
034	UK String Section	Strings	Medium
035	Dynamic Film Strings	Strings	Large
036	Octabass Strings	Strings	Large
037	Chamber Arco Strings	Strings	Small
038	Ensemble & Violin Split	LeadSplits	Natural Lead
039	4 Violins Selector VJS	Strings	Small
040	Stradivari Selector VJS	Strings	Small
041	ViolaA Selector VJS	Strings	Small
042	CelloG Selector VJS	Strings	Small
043	Contrabass Selector VJS	Strings	Small
044	Strings Conductor VJS	Strings	Large
045	Symphonic Staccato	Strings	Medium
046	Pizzicato Ensemble	Strings	Medium
047	Tremolo String Ensemble	Strings	Large

Programs

Bank USER-G [HD-1]

#	OSC	Name	Category	Sub Category
000	d	Stradivari Legato	Strings	Solo
001	d	CelloG Legato	Strings	Solo
002	d	Small Pop Strings	Strings	Ensemble
003	d	Medium Orchestra Tremolo	Strings	Ensemble
004	d	Slow Pop Strings	Strings	Ensemble
005	d	Dynamic Strings	Strings	Ensemble
006	d	Irelandance Staccato	Strings	Ensemble
007	d	Sympho Violins GlissUp	Strings	Ensemble
008	d	2 Players Per Section	Strings	Ensemble
009	d	6ViolinsA Trill SW2 H/W	Strings	Ensemble
010	d	Medium Orchestra Pizz	Strings	Ensemble
011	d	Pop String Ensemble	Strings	Ensemble
012	d	ViolinA Legato	Strings	Solo
013	d	ViolinG	Strings	Solo
014	d	ViolinT	Strings	Solo
015	d	Stradivari Staccato	Strings	Solo
016	d	ViolinA Staccato	Strings	Solo
017	d	Stradivari Pizzicato	Strings	Solo
018	d	ViolinA Pizzicato	Strings	Solo
019	d	Stradivari Tremolo	Strings	Solo
020	d	ViolinA Tremolo	Strings	Solo
021	d	Stradivari Trill SW2 H/W	Strings	Solo
022	d	ViolinA Trill SW2 H/W	Strings	Solo
023	d	Stradivari GlissUp	Strings	Solo
024	d	ViolaA	Strings	Solo
025	d	ViolaK	Strings	Solo
026	d	ViolaA Staccato	Strings	Solo
027	d	ViolaA Pizzicato	Strings	Solo
028	d	ViolaA Tremolo	Strings	Solo
029	d	ViolaA Trill SW2 H/W	Strings	Solo
030	d	ViolaA GlissUp	Strings	Solo
031	d	CelloD	Strings	Solo
032	d	CelloG Mute	Strings	Solo
033	d	CelloG Staccato	Strings	Solo
034	d	CelloG Pizzicato	Strings	Solo
035	d	CelloG Tremolo	Strings	Solo
036	d	CelloG Trill SW2 H/W	Strings	Solo
037	d	CelloG GlissUp	Strings	Solo
038	d	Contrabass Legato	Strings	Solo
039	d	Contrabass Mute	Strings	Solo
040	d	Contrabass Staccato	Strings	Solo
041	d	Contrabass Pizzicato	Strings	Solo
042	d	Contrabass Tremolo	Strings	Solo
043	d	Contrabass Trill SW2 H/W	Strings	Solo
044	d	Contrabass GlissUp	Strings	Solo
045	d	Quartet1 Legato	Strings	Solo
046	d	Quartet2	Strings	Solo
047	d	Quartet Staccato	Strings	Solo
048	d	Quartet1 Pizzicato	Strings	Solo
049	d	Quartet2 Pizzicato	Strings	Solo
050	d	Quartet1 Tremolo	Strings	Solo
051	d	Quartet2 Tremolo	Strings	Solo
052	d	Quartet Tempo Tremolo	Strings	Solo
053	d	Quartet Manual Tremolo	Strings	Solo
054	d	Quartet1 Velo Trill SW2	Strings	Solo
055	d	Quartet2 Velo Trill SW2	Strings	Solo
056	d	3 Slow Stradivari	Strings	Ensemble
057	d	3 ViolinsA Legato	Strings	Ensemble
058	d	4 ViolinsG	Strings	Ensemble
059	d	12 ViolinsT	Strings	Ensemble
060	d	6 ViolinsT Mute	Strings	Ensemble
061	d	4 Violin Ensemble	Strings	Ensemble
062	d	Symphonic Violin Ens	Strings	Ensemble
063	d	Violin Ensemble + Muted	Strings	Ensemble

↑ s: single program, d: double program

#	OSC	Name	Category	Sub Category
064	d	4 ViolinsA Diminuendo	Strings	Ensemble
065	d	16 ViolinsA Diminuendo	Strings	Ensemble
066	d	3 ViolinsA Pizzicato	Strings	Ensemble
067	d	6 Stradivari Pizzicato	Strings	Ensemble
068	d	3 Violins Tremolo	Strings	Ensemble
069	d	9 ViolinsA Tremolo	Strings	Ensemble
070	d	3 ViolasA	Strings	Ensemble
071	d	3 ViolasK	Strings	Ensemble
072	d	9 ViolasA	Strings	Ensemble
073	d	12 ViolasA Pizzicato	Strings	Ensemble
074	d	3 ViolasA Tremolo	Strings	Ensemble
075	d	9 ViolasA Tremolo	Strings	Ensemble
076	d	2 Cellos	Strings	Ensemble
077	d	4 CellosG	Strings	Ensemble
078	d	3 CellosG Mute	Strings	Ensemble
079	d	6 Cellos Mute	Strings	Ensemble
080	d	2 CellosG Pizzicato	Strings	Ensemble
081	d	4 CellosG Pizzicato	Strings	Ensemble
082	d	8 Cellos Tremolo	Strings	Ensemble
083	d	4 Contrabasses	Strings	Ensemble
084	d	4 Contrabasses Mute	Strings	Ensemble
085	d	4 Contrabasses Pizzicato	Strings	Ensemble
086	d	4 Contrabasses TempoTrem	Strings	Ensemble
087	d	Small Chamber no Viola	Strings	Ensemble
088	d	Medium Chamber no Viola	Strings	Ensemble
089	d	Med Chamber no Viola Leg	Strings	Ensemble
090	d	Big Chamber no Viola	Strings	Ensemble
091	d	Big Chamber no Viola Leg	Strings	Ensemble
092	d	Chamber Strings no Viola	Strings	Ensemble
093	d	Small Chamber Strings	Strings	Ensemble
094	d	Medium Chamber Strings	Strings	Ensemble
095	d	Dynamic Solo to Chamber	Strings	Ensemble
096	d	4 Players Per Section	Strings	Ensemble
097	d	16 Players Per Section	Strings	Ensemble
098	d	Rosin Strings	Strings	Ensemble
099	d	Film Strings	Strings	Ensemble
100	d	Warm Strings	Strings	Ensemble
101	d	Silky Strings	Strings	Ensemble
102	d	Symphonic Strings	Strings	Ensemble
103	d	Sympho Strings Legato	Strings	Ensemble
104	d	Sympho Octave Strings	Strings	Ensemble
105	d	Octave Strings Legato	Strings	Ensemble
106	d	Crossfade Strings	Strings	Ensemble
107	d	Expressive Chambers	Strings	Ensemble
108	d	Expressive Strings	Strings	Ensemble
109	d	Slow String Ensemble	Strings	Ensemble
110	d	Dynamic Staccato Ens	Strings	Ensemble
111	d	Octave Staccato Ens	Strings	Ensemble
112	d	Small Orchestra Pizz	Strings	Ensemble
113	d	Large Orchestra Pizz	Strings	Ensemble
114	d	Small Orchestra Tremolo	Strings	Ensemble
115	d	Large Orchestra Tremolo	Strings	Ensemble
116	d	ChamberStrings TempoTrem	Strings	Ensemble
117	d	Sympho Strings TempoTrem	Strings	Ensemble
118	d	Murmur Pop Strings	Strings	Ensemble
119	d	Medium Pop Strings	Strings	Ensemble
120	d	Large Pop Strings	Strings	Ensemble
121	d	Zaza Strings1	Strings	Ensemble
122	d	Zaza Strings2	Strings	Ensemble
123	d	Response Strings1	Strings	Ensemble
124	d	Response Strings2	Strings	Ensemble
125	d	Response Strings3	Strings	Ensemble
126	d	Not But Strings	Strings	Ensemble
127	s	Velocity Disco Strings	Strings	Ensemble

↑ s: single program, d: double program

Multisamples

#	Name
0000	Stradivari Vibrato-L
0001	Stradivari Vibrato-R
0002	Stradivari Arco p
0003	Stradivari Arco mp
0004	Stradivari Arco mf
0005	Stradivari Arco f
0006	Stradivari Arco ff
0007	Stradivari Pizzicato-L
0008	Stradivari Pizzicato-R
0009	Stradivari Tremolo-L
0010	Stradivari Tremolo-R
0011	Stradivari Trill H.Stp-L
0012	Stradivari Trill H.Stp-R
0013	Stradivari Trill W.Stp-L
0014	Stradivari Trill W.Stp-R
0015	Stradivari Gliss Up-L
0016	Stradivari Gliss Up-R
0017	ViolinA Vibrato-L
0018	ViolinA Vibrato-R
0019	ViolinA Arco p
0020	ViolinA Arco mp
0021	ViolinA Arco mf
0022	ViolinA Arco f
0023	ViolinA Pizzicato-L
0024	ViolinA Pizzicato-R
0025	ViolinA Tremolo-L
0026	ViolinA Tremolo-R
0027	ViolinA Trill H.Step-L
0028	ViolinA Trill H.Step-R
0029	ViolinA Trill W.Step-L
0030	ViolinA Trill W.Step-R
0031	ViolinG Vibrato-L
0032	ViolinG Vibrato-R
0033	ViolinT Vibrato-L
0034	ViolinT Vibrato-R
0035	ViolaA Vibrato-L
0036	ViolaA Vibrato-R
0037	ViolaA Arco p
0038	ViolaA Arco mp
0039	ViolaA Arco mf
0040	ViolaA Arco f
0041	ViolaA Pizzicato-L
0042	ViolaA Pizzicato-R
0043	ViolaA Tremolo-L
0044	ViolaA Tremolo-R
0045	ViolaA Trill H.Step-L
0046	ViolaA Trill H.Step-R
0047	ViolaA Trill W.Step-L
0048	ViolaA Trill W.Step-R
0049	ViolaA Gliss Up-L
0050	ViolaA Gliss Up-R
0051	ViolaK Vibrato-L
0052	ViolaK Vibrato-R
0053	CelloG Vibrato-L
0054	CelloG Vibrato-R
0055	CelloG Muted Vibrato-L
0056	CelloG Muted Vibrato-R
0057	CelloG Arco p
0058	CelloG Arco mp
0059	CelloG Arco mf
0060	CelloG Arco f
0061	CelloG Pizzicato-L
0062	CelloG Pizzicato-R
0063	CelloG Tremolo-L
0064	CelloG Tremolo-R
0065	CelloG Trill H.Step-L
0066	CelloG Trill H.Step-R
0067	CelloG Trill W.Step-L
0068	CelloG Trill W.Step-R

#	Name
0069	CelloG Gliss Up-L
0070	CelloG Gliss Up-R
0071	CelloD Vibrato-L
0072	CelloD Vibrato-R
0073	C.Bass Vibrato-L
0074	C.Bass Vibrato-R
0075	C.Bass Muted Vibrato-L
0076	C.Bass Muted Vibrato-R
0077	C.Bass Arco p
0078	C.Bass Arco mp
0079	C.Bass Arco mf
0080	C.Bass Arco f
0081	C.Bass Pizzicato-L
0082	C.Bass Pizzicato-R
0083	C.Bass Tremolo-L
0084	C.Bass Tremolo-R
0085	C.Bass Trill H.Step-L
0086	C.Bass Trill H.Step-R
0087	C.Bass Trill W.Step-L
0088	C.Bass Trill W.Step-R
0089	C.Bass Gliss Up-L
0090	C.Bass Gliss Up-R
0091	String Quartet1-L
0092	String Quartet1-R
0093	String Quartet2-L
0094	String Quartet2-R
0095	String Quartet Arco p
0096	String Quartet Arco mp
0097	String Quartet Arco mf
0098	String Quartet Arco f
0099	Str.Quartet Pizzicato1-L
0100	Str.Quartet Pizzicato1-R
0101	Str.Quartet Pizzicato2-L
0102	Str.Quartet Pizzicato2-R
0103	Str.Quartet Tremolo1-L
0104	Str.Quartet Tremolo1-R
0105	Str.Quartet Tremolo2-L
0106	Str.Quartet Tremolo2-R
0107	3 Slow Stradivari-L
0108	3 Slow Stradivari-R
0109	4 Stradivari Arco p-L
0110	4 Stradivari Arco p-R
0111	4 Stradivari Arco mp-L
0112	4 Stradivari Arco mp-R
0113	4 Stradivari Arco mf-L
0114	4 Stradivari Arco mf-R
0115	4 Stradivari Arco f-L
0116	4 Stradivari Arco f-R
0117	4 Stradivari Arco ff-L
0118	4 Stradivari Arco ff-R
0119	6 Stradivari Pizzicato-L
0120	6 Stradivari Pizzicato-R
0121	3 ViolinsA-L
0122	3 ViolinsA-R
0123	4 ViolinsA Arco p-L
0124	4 ViolinsA Arco p-R
0125	4 ViolinsA Arco mp-L
0126	4 ViolinsA Arco mp-R
0127	4 ViolinsA Arco mf-L
0128	4 ViolinsA Arco mf-R
0129	4 ViolinsA Arco f-L
0130	4 ViolinsA Arco f-R
0131	4 ViolinsA Diminuendo-L
0132	4 ViolinsA Diminuendo-R
0133	16 ViolinsA Diminuendo-L
0134	16 ViolinsA Diminuendo-R
0135	4 ViolinsA Pizzicato-L
0136	4 ViolinsA Pizzicato-R
0137	9 ViolinsA Tremolo-L

#	Name
0138	9 ViolinsA Tremolo-R
0139	6 ViolinsA Trill H.Stp-L
0140	6 ViolinsA Trill H.Stp-R
0141	6 ViolinsA Trill W.Stp-L
0142	6 ViolinsA Trill W.Stp-R
0143	12 ViolinsA Gliss Up-L
0144	12 ViolinsA Gliss Up-R
0145	4 ViolinsG-L
0146	4 ViolinsG-R
0147	12 ViolinsT-L
0148	12 ViolinsT-R
0149	6 Muted ViolinsT-L
0150	6 Muted ViolinsT-R
0151	4 Violin Ensemble-L
0152	4 Violin Ensemble-R
0153	Violin Ens. & ViolinA-L
0154	Violin Ens. & ViolinA-R
0155	Violin Ens & Muted Ens-L
0156	Violin Ens & Muted Ens-R
0157	Muted Violin Ensemble-L
0158	Muted Violin Ensemble-R
0159	Symphonic Violin Ens.1-L
0160	Symphonic Violin Ens.1-R
0161	Symphonic Violin Ens.2-L
0162	Symphonic Violin Ens.2-R
0163	3 Violins Tremolo-L
0164	3 Violins Tremolo-R
0165	Glide Down Violins-L
0166	Glide Down Violins-R
0167	3 ViolasA-L
0168	3 ViolasA-R
0169	9 ViolasA-L
0170	9 ViolasA-R
0171	4 ViolasA Arco p-L
0172	4 ViolasA Arco p-R
0173	4 ViolasA Arco mp-L
0174	4 ViolasA Arco mp-R
0175	4 ViolasA Arco mf-L
0176	4 ViolasA Arco mf-R
0177	4 ViolasA Arco f-L
0178	4 ViolasA Arco f-R
0179	12 ViolasA Pizzicato-L
0180	12 ViolasA Pizzicato-R
0181	3 ViolasA Tremolo-L
0182	3 ViolasA Tremolo-R
0183	9 ViolasA Tremolo-L
0184	9 ViolasA Tremolo-R
0185	3 ViolasK-L
0186	3 ViolasK-R
0187	4 CellosG-L
0188	4 CellosG-R
0189	3 Muted CellosG-L
0190	3 Muted CellosG-R
0191	8 CellosG Arco p-L
0192	8 CellosG Arco p-R
0193	8 CellosG Arco mp-L
0194	8 CellosG Arco mp-R
0195	8 CellosG Arco mf-L
0196	8 CellosG Arco mf-R
0197	8 CellosG Arco f-L
0198	8 CellosG Arco f-R
0199	4 CellosG Pizzicato-L
0200	4 CellosG Pizzicato-R
0201	3 CellosD-L
0202	3 CellosD-R
0203	8 Cellos Tremolo-L
0204	8 Cellos Tremolo-R
0205	3 C.Basses-L
0206	3 C.Basses-R

#	Name
0207	4 C.Basses Arco p-L
0208	4 C.Basses Arco p-R
0209	4 C.Basses Arco mp-L
0210	4 C.Basses Arco mp-R
0211	4 C.Basses Arco mf-L
0212	4 C.Basses Arco mf-R
0213	4 C.Basses Arco f-L
0214	4 C.Basses Arco f-R
0215	4 C.Basses Pizzicato-L
0216	4 C.Basses Pizzicato-R
0217	2 C.Basses Tremolo-L
0218	2 C.Basses Tremolo-R
0219	Small Chamber no Viola-L
0220	Small Chamber no Viola-R
0221	Med. Chamber no Viola-L
0222	Med. Chamber no Viola-R
0223	Big Chamber no Viola-L
0224	Big Chamber no Viola-R
0225	String Ens. no Viola-L
0226	String Ens. no Viola-R
0227	Small Chamber Strings-L
0228	Small Chamber Strings-R
0229	Big Chamber Strings-L
0230	Big Chamber Strings-R
0231	2 Players per Section-L
0232	2 Players per Section-R
0233	4 Players per Section-L
0234	4 Players per Section-R
0235	16 Players per Section-L
0236	16 Players per Section-R
0237	Symphonic String Ens p-L
0238	Symphonic String Ens p-R
0239	Symphonic String Ens f-L
0240	Symphonic String Ens f-R
0241	Med. Orchestra Strings-L
0242	Med. Orchestra Strings-R
0243	Big Orchestra Strings-L
0244	Big Orchestra Strings-R
0245	Smooth Str. Ens. Close-L
0246	Smooth Str. Ens. Close-R
0247	Smooth String Ens. Far-L
0248	Smooth String Ens. Far-R
0249	Chamber Str. Arco p-L
0250	Chamber Str. Arco p-R
0251	Chamber Str. Arco mp-L
0252	Chamber Str. Arco mp-R
0253	Chamber Str. Arco mf-L
0254	Chamber Str. Arco mf-R
0255	Chamber Str. Arco f-L
0256	Chamber Str. Arco f-R
0257	Symphonic Str. Arco p-L
0258	Symphonic Str. Arco p-R
0259	Symphonic Str. Arco mp-L
0260	Symphonic Str. Arco mp-R
0261	Symphonic Str. Arco mf-L
0262	Symphonic Str. Arco mf-R
0263	Symphonic Str. Arco f-L
0264	Symphonic Str. Arco f-R
0265	Small Str. Pizzicato-L
0266	Small Str. Pizzicato-R
0267	Medium Str. Pizzicato-L
0268	Medium Str. Pizzicato-R
0269	Small Str. Tremolo-L
0270	Small Str. Tremolo-R
0271	Medium Str. Tremolo-L
0272	Medium Str. Tremolo-R
0273	Big Str. Tremolo-L
0274	Big Str. Tremolo-R

Wave Sequences

Bank USER-B

#	Name
0000	Looped Strad Vibrato-L
0001	Looped Strad Vibrato-R
0002	R.R. Strad Staccato p
0003	R.R. Strad Staccato mp
0004	R.R. Strad Staccato mf
0005	R.R. Strad Staccato f
0006	R.R. Strad Staccato ff
0007	R.R. Strad Pizzicato
0008	Strad Trill Half/Whole
0009	Strad Sustain/GlissUp
0010	Strad Silence/Sustain
0011	Looped ViolinA Vibrato
0012	R.R. ViolinA Staccato p
0013	R.R. ViolinA Staccato mp
0014	R.R. ViolinA Staccato mf
0015	R.R. ViolinA Staccato f
0016	R.R. ViolinA Pizzicato
0017	ViolinA Trill Half/Whole
0018	Looped ViolaA Vibrato-L
0019	Looped ViolaA Vibrato-R
0020	R.R. ViolaA Staccato p
0021	R.R. ViolaA Staccato mp
0022	R.R. ViolaA Staccato mf
0023	R.R. ViolaA Staccato f
0024	R.R. ViolaA Pizzicato
0025	ViolaA Trill Half/Whole
0026	ViolaA Sustain/GlissUp
0027	ViolaA Silence/Sustain
0028	Looped CelloG Vibrato-L
0029	Looped CelloG Vibrato-R
0030	Looped CelloG Muted Vib
0031	R.R. CelloG Staccato p

Bank USER-C

#	Name
0000	R.R. CelloG Staccato mp
0001	R.R. CelloG Staccato mf
0002	R.R. CelloG Staccato f
0003	R.R. CelloG Pizzicato
0004	CelloG Trill Half/Whole
0005	CelloG Sustain/GlissUp
0006	CelloG Silence/Sustain
0007	Looped CBass Vibrato-L
0008	Looped CBass Vibrato-R
0009	Looped CBass Muted Vib
0010	R.R. CBass Staccato p
0011	R.R. CBass Staccato mp
0012	R.R. CBass Staccato mf
0013	R.R. CBass Staccato f
0014	R.R. CBass Pizzicato
0015	CBass Trill Half/Whole
0016	CBass Sustain/GlissUp
0017	CBass Silence/Sustain
0018	R.R. Quartet Staccato p
0019	R.R. Quartet Staccato mp
0020	R.R. Quartet Staccato mf
0021	R.R. Quartet Staccato f
0022	R.R. Quartet1 Pizzicato
0023	R.R. Quartet2 Pizzicato
0024	Quartet TempoTrem p
0025	Quartet TempoTrem mp
0026	Quartet TempoTrem mf
0027	Quartet TempoTrem f
0028	Quartet1 TempoTrill
0029	Quartet2 TempoTrill
0030	R.R. 4Strads Staccato p
0031	R.R. 4Strads Staccato mp

Bank USER-D

#	Name
0000	R.R. 4Strads Staccato mf
0001	R.R. 4Strads Staccato f
0002	R.R. 4Strads Staccato ff
0003	R.R. 6Strads Pizzicato
0004	R.R. 3ViolinsA Stacc p
0005	R.R. 3ViolinsA Stacc mp
0006	R.R. 3ViolinsA Stacc mf
0007	R.R. 3ViolinsA Stacc f
0008	R.R. 3ViolinsA Pizzicato
0009	6VlinsA Trill Half/Whole
0010	Sympho Vlins1/Tremolo
0011	Sympho Vlins1/GlissUp
0012	Symph Vlins1 Silence/Sus
0013	R.R. 4ViolasA Stacc p
0014	R.R. 4ViolasA Stacc mp
0015	R.R. 4ViolasA Stacc mf
0016	R.R. 4ViolasA Stacc f
0017	R.R. 12ViolasA Pizzicato
0018	R.R. 8CellosG Stacc p
0019	R.R. 8CellosG Stacc mp
0020	R.R. 8CellosG Stacc mf
0021	R.R. 8CellosG Stacc f
0022	R.R. 4CellosG Pizzicato
0023	R.R. 4CBasses Stacc p
0024	R.R. 4CBasses Stacc mp
0025	R.R. 4CBasses Stacc mf
0026	R.R. 4CBasses Stacc f
0027	R.R. 4CBasses Pizzicato
0028	4CBasses TempoTrem p
0029	4CBasses TempoTrem mp
0030	4CBasses TempoTrem mf
0031	4CBasses TempoTrem f

Bank USER-D

#	Name
0000	R.R. Chamber Staccato p
0001	R.R. Chamber Staccato mp
0002	R.R. Chamber Staccato mf
0003	R.R. Chamber Staccato f
0004	R.R. Sympho Staccato p
0005	R.R. Sympho Staccato mp
0006	R.R. Sympho Staccato mf
0007	R.R. Sympho Staccato f
0008	R.R. Small Orch. Pizz
0009	R.R. Medium Orch. Pizz
0010	Chamber TempoTrem p
0011	Chamber TempoTrem mp
0012	Chamber TempoTrem mf
0013	Chamber TempoTrem f
0014	Sympho TempoTrem p
0015	Sympho TempoTrem mp
0016	Sympho TempoTrem mf
0017	Sympho TempoTrem f
0018	Looped Tape Brass
0019	Looped Tape Flute
0020	Looped Tape 8Voice Choir
0021	Looped Tape Boys Choir
0022	Looped Tape 3 Violins 1
0023	Looped Tape 3 Violins 2
0024	Looped Tape 16 Violins
0025	Looped Tape String+Brass

CHIMEI

CHI MEI CULTURE FOUNDATION

Stradivari, one of the world's most valuable instruments, was recorded with the cooperation of Chi Mei Fine Art Ltd. The recording session was coordinated by Michele Paciulli.

Chi Mei Fine Art Ltd.

Established in 1992, the Chi Mei Museum reflects the ideals of founder Mr. Shi Wen-long — “an education in the arts should begin from the appreciation and exposure to wonderful objects and events in the creation and pursuit of happiness in life.” Chi Mei Fine Art Ltd. was formed in 1997 to help the public relive the emotions they experienced while viewing the original works at the museum.

<http://www.chimeimuseum.com/english/index.aspx>